

# Dell Vostro 3750

## 擁有者手冊

管制型號 P13E  
管制類型 P13E001



# 註、警示及警告



**註：**「註」表示可以幫助您更有效地使用電腦的重要資訊。



**警示：**「警示」表示若沒有遵從指示，可能導致硬體損壞或資料遺失。



**警告：**「警告」表示有可能導致財產損失、人身傷害甚至死亡。

本出版物中的資訊如有變更，恕不另行通知。

© 2011 Dell Inc. 保留所有版權。

未經 Dell Inc. 的書面許可，不得以任何形式進行複製這些內容。

本文所使用的商標：Dell™、DELL 徽標、Dell Precision™、Precision ON™、ExpressCharge™、Latitude™、Latitude ON™、OptiPlex™、Vostro™ 及 Wi-Fi Catcher™ 為 Dell Inc. 的商標。Intel®、Pentium®、Xeon®、Core™、Atom™、Centrino® 及 Celeron® 為 Intel Corporation 在美國或其他國家的註冊商標或商標。AMD® 為 Advanced Micro Devices、Inc. 的註冊商標，AMD Opteron™、AMD Phenom™、AMD Sempron™、AMD Athlon™、ATI Radeon™ 及 ATI FirePro™ 為 Advanced Micro Devices、Inc. 的商標。Microsoft®、Windows®、MS-DOS®、Windows Vista®、Windows Vista 開始按鈕及 Office Outlook® 為 Microsoft Corporation 在美國及/或其他國家的商標或註冊商標。Blu-ray Disc™ 為 Blu-ray Disc Association (BDA) 所有的商標並授權予光碟及播放機使用。Bluetooth® 文字商標為 Bluetooth® SIG、Inc. 的註冊商標且 Dell Inc. 經授權使用。Wi-Fi® 為 Wireless Ethernet Compatibility Alliance、Inc. 的註冊商標。

本出版物中提及的其他商標及商品名稱是指擁有該商標及名稱或其產品的實體，Dell Inc. 對其他公司的商標和商品名稱不擁有任何專有權益。

2011 - 06

Rev. A00

# 目錄

註、警示及警告.....	2
<b>章 1: 拆裝電腦.....</b>	<b>9</b>
拆裝電腦內部元件之前.....	9
建議的工具.....	10
關閉電腦.....	10
拆裝電腦內部元件之後.....	11
<b>章 2: 電池.....</b>	<b>13</b>
卸下電池.....	13
安裝電池.....	14
<b>章 3: Secure Digital (SD) 卡.....</b>	<b>15</b>
卸下 Secure Digital (SD) 卡.....	15
安裝 Secure Digital (SD) 卡.....	16
<b>章 4: ExpressCard.....</b>	<b>17</b>
卸下 ExpressCard.....	17
安裝 ExpressCard.....	18
<b>章 5: 鍵盤.....</b>	<b>19</b>
卸下鍵盤.....	19
安裝鍵盤.....	25
<b>章 6: 記憶體蓋.....</b>	<b>27</b>
卸下記憶體蓋.....	27
安裝記憶體蓋.....	28
<b>章 7: 記憶體.....</b>	<b>29</b>
卸下記憶體模組.....	29

安裝記憶體模組.....	30
<b>章 8: 硬碟機.....</b>	<b>31</b>
卸下硬碟機.....	31
安裝硬碟機.....	33
<b>章 9: 光碟機.....</b>	<b>35</b>
卸下光碟機.....	35
安裝光碟機.....	37
<b>章 10: 手掌墊.....</b>	<b>39</b>
卸下手掌墊.....	39
安裝手掌墊.....	44
<b>章 11: 鉸接護蓋.....</b>	<b>47</b>
卸下鉸接護蓋.....	47
安裝鉸接護蓋.....	48
<b>章 12: 無線區域網路 (WLAN) 卡.....</b>	<b>49</b>
卸下無線區域網路 (WLAN) 卡.....	49
安裝無線區域網路 (WLAN) 卡.....	51
<b>章 13: 顯示器組件.....</b>	<b>53</b>
卸下顯示器組件.....	53
安裝顯示器組件.....	56
<b>章 14: 顯示器前蓋.....</b>	<b>57</b>
卸下顯示器前蓋.....	57
安裝顯示器前蓋.....	58
<b>章 15: 顯示板.....</b>	<b>61</b>
卸下顯示板.....	61
安裝顯示板.....	64

<b>章 16: 顯示器纜線</b> .....	<b>67</b>
卸下顯示器纜線.....	67
安裝顯示器纜線.....	68
<b>章 17: 顯示器托架和鉸接</b> .....	<b>69</b>
卸下顯示器托架和鉸接.....	69
安裝顯示器托架和鉸接.....	71
<b>章 18: 攝影機</b> .....	<b>73</b>
卸下攝影機模組.....	73
安裝攝影機模組.....	74
<b>章 19: 攝影機纜線</b> .....	<b>77</b>
卸下攝影機纜線.....	77
安裝攝影機纜線.....	78
<b>章 20: 系統風扇</b> .....	<b>81</b>
卸下系統風扇.....	81
安裝系統風扇.....	82
<b>章 21: ExpressCard 纜線</b> .....	<b>85</b>
卸下 ExpressCard 纜線.....	85
安裝 ExpressCard 纜線.....	86
<b>章 22: ExpressCard 板</b> .....	<b>87</b>
卸下 ExpressCard 板.....	87
安裝 ExpressCard 板.....	88
<b>章 23: LED 板</b> .....	<b>89</b>
卸下 LED 板.....	89
安裝 LED 板.....	90
<b>章 24: 主機板</b> .....	<b>91</b>
卸下主機板.....	91

安裝主機板.....	94
<b>章 25: 散熱器.....</b>	<b>95</b>
卸下散熱器.....	95
安裝散熱器.....	96
<b>章 26: PCH 散熱器.....</b>	<b>99</b>
卸下 PCH 散熱器.....	99
安裝 PCH 散熱器.....	100
<b>章 27: 處理器.....</b>	<b>103</b>
卸下處理器.....	103
安裝處理器.....	104
<b>章 28: 幣式電池.....</b>	<b>107</b>
卸下幣式電池.....	107
安裝幣式電池.....	108
<b>章 29: DC-In 連接埠.....</b>	<b>111</b>
卸下 DC-in 連接埠.....	111
安裝 DC-in 連接埠.....	112
<b>章 30: 輸入/輸出面板.....</b>	<b>115</b>
卸下輸入/輸出 (I/O) 面板.....	115
安裝輸入/輸出 (I/O) 面板.....	116
<b>章 31: 次低音喇叭.....</b>	<b>119</b>
卸下次低音喇叭.....	119
安裝次低音喇叭.....	120
<b>章 32: 喇叭.....</b>	<b>121</b>
卸下喇叭.....	121
安裝喇叭.....	123

<b>章 33: 系統設定</b> .....	<b>125</b>
系統設定概觀.....	125
進入系統設定.....	125
系統設定畫面.....	125
系統設定選項.....	126
<b>章 34: 診斷</b> .....	<b>131</b>
裝置狀態指示燈.....	131
電池狀態指示燈.....	131
診斷嗶聲代碼.....	131
<b>章 35: 規格</b> .....	<b>133</b>
<b>章 36: 與 Dell 公司聯絡</b> .....	<b>143</b>
與 Dell 公司聯絡.....	143






# 拆裝電腦


## 拆裝電腦內部元件之前


請遵守以下安全規範，以避免電腦受到可能的損壞，並確保您的人身安全。除非另有說明，否則本文件中的每項程序均假定已執行下列作業：


- 您已執行拆裝電腦中的步驟。
- 您已閱讀電腦隨附的安全資訊。
- 按相反的順序執行卸下程序可以裝回或安裝(當元件為單獨購買時) 元件。


 **警告:** 拆裝電腦內部元件之前，請先閱讀電腦隨附的安全資訊。如需更多安全最佳實務資訊，請參閱 Regulatory Compliance (法規遵循) 首頁：[www.dell.com/regulatory\\_compliance](http://www.dell.com/regulatory_compliance)。

 **警告:** 許多維修僅可由獲得認可的維修技術人員來完成。您只能依照產品說明文件中的授權說明或在線上或電話服務和支援團隊的指導下，執行故障排除和簡單的維修。由未經 Dell 授權的維修造成的損壞不在保固範圍之內。請閱讀並遵循產品隨附的安全指示。

 **警告:** 為避免靜電損壞，請使用接地腕帶或經常碰觸未上漆的金屬表面(例如電腦後面的連接器)，以導去身上的靜電。

 **警告:** 處理元件和插卡時要特別小心。請勿碰觸元件或插卡上的觸點。手持插卡時，請握住插卡的邊緣或其金屬固定托架。手持處理器之類的元件時，請握住其邊緣而不要握住其插腳。

 **警告:** 拔下纜線時，請握住連接器或拉片將其拔出，而不要拉扯纜線。某些纜線的連接器帶有鎖定彈片；若要拔下此類纜線，請向內按壓鎖定彈片，然後再拔下纜線。在拔出連接器時，連接器的兩側應同時退出，以避免弄彎連接器插腳。此外，連接纜線之前，請確定兩個連接器的朝向正確並且對齊。

 **註:** 您電腦的顏色和特定元件看起來可能與本文件中所示不同。

為避免損壞電腦，請在開始拆裝電腦內部元件之前，先執行下列步驟。

1. 確定工作表面平整乾淨，以防止刮傷電腦外殼。
2. 關閉電腦(請參閱 [關閉電腦](#))。

3. 如果電腦已連接至塢接裝置 (已塢接), 例如選配的媒體底座或超薄電池, 請將它解除塢接。



**警告:** 若要拔下網路纜線, 請先將纜線從電腦上拔下, 然後再將其從網路裝置上拔下。

4. 從電腦上拔下所有網路纜線。
5. 從電源插座上拔下電腦和所有連接裝置的電源線。
6. 關上顯示器, 然後將電腦正面朝下放置在平坦的工作表面上。



**註:** 為避免損壞主機板, 您必須在維修電腦之前取出主電池。

7. 取出主電池。
8. 翻轉電腦, 使其正面朝上放置。
9. 打開顯示器。
10. 按電源按鈕, 以導去主機板上的剩餘電量。



**警告:** 為防止觸電, 在打開機箱蓋之前, 請務必從電源插座上拔下電腦電源線。



**警告:** 在觸摸電腦內部的任何元件之前, 請觸摸未上漆的金屬表面 (例如電腦背面的金屬), 以確保接地並導去您身上的靜電。作業過程中, 應經常碰觸未上漆的金屬表面, 以導去可能損壞內部元件的靜電。

11. 從對應的插槽中取出所有已安裝的 ExpressCard 或智慧卡。

## 建議的工具

本文件中的程序可能需要以下工具:

- 小型平頭螺絲起子
- 0 號十字槽螺絲起子
- 1 號十字槽螺絲起子
- 小型塑膠畫線器
- 快閃 BIOS 更新程式 CD

## 關閉電腦



**警告:** 為避免遺失資料, 請在關閉電腦之前儲存並關閉所有開啟的檔案, 結束所有開啟的程式。

1. 關閉作業系統:
  - 在 Windows Vista 中:



按一下**開始**, 再按一下**開始**選單右下角的箭頭 (如下示所), 然後按一下**關機**。



- 在 Windows XP 中：  
按一下**開始** → **電腦關機** → **關機**。在作業系統關機程序結束後，電腦將會關閉。
- 2. 確定電腦及連接的所有裝置均已關閉。當您將作業系統關機時，如果電腦和附接的裝置未自動關閉，請將電源按鈕按住約 4 秒以關機。

## 拆裝電腦內部元件之後

在完成任何更換程序後，請確定先連接所有外接式裝置、介面卡、纜線等之後，再啟動電腦。

**△ 警示: 為避免損壞電腦，請僅使用專用於此特定 Dell 電腦的電池。請勿使用專用於其他 Dell 電腦的電池。**

1. 連接外接式裝置，例如連接埠複製裝置、超薄電池或媒體底座，並裝回介面卡，例如 ExpressCard。
2. 將電話或網路纜線連接至電腦。

**△ 警示: 若要連接網路纜線，請先將網路纜線插入網路裝置，然後再將其插入電腦。**

3. 裝回電池。
4. 將電腦和所有連接裝置連接至電源插座。
5. 開啟您的電腦。



# 電池

## 卸下電池

1. 按照 *拆裝電腦內部元件之前* 中的程序進行操作。
2. 推動釋放門鎖以解除鎖定電池。



3. 將電池從機箱推出並將它從電腦卸下。



## 安裝電池

1. 將電池推入插槽直到它卡至定位。
2. 按照 *拆裝電腦內部元件之後* 中的程序進行操作。

# Secure Digital (SD) 卡

## 卸下 Secure Digital (SD) 卡

1. 按照 *拆裝電腦內部元件之前* 中的程序進行操作。
2. 卸下電池。
3. 壓下 SD 卡，將它從電腦釋放。



4. 從電腦卸下 SD 卡。



## 安裝 Secure Digital (SD) 卡

1. 將 SD 卡推入插槽，直到它卡至定位。
2. 安裝電池。
3. 按照 *拆裝電腦內部元件之後* 中的程序進行操作。



# ExpressCard

## 卸下 ExpressCard

1. 按照 *拆裝電腦內部元件之前* 中的程序進行操作。
2. 卸下電池。
3. 壓下 Express 防塵卡，防塵卡將會跳出。



4. 將 Express 防塵卡從系統取出。



## 安裝 ExpressCard

1. 將 ExpressCard 推入其插槽直到它卡至定位。
2. 安裝電池。
3. 按照 *拆裝電腦內部元件之後* 中的程序進行操作。

# 鍵盤

## 卸下鍵盤

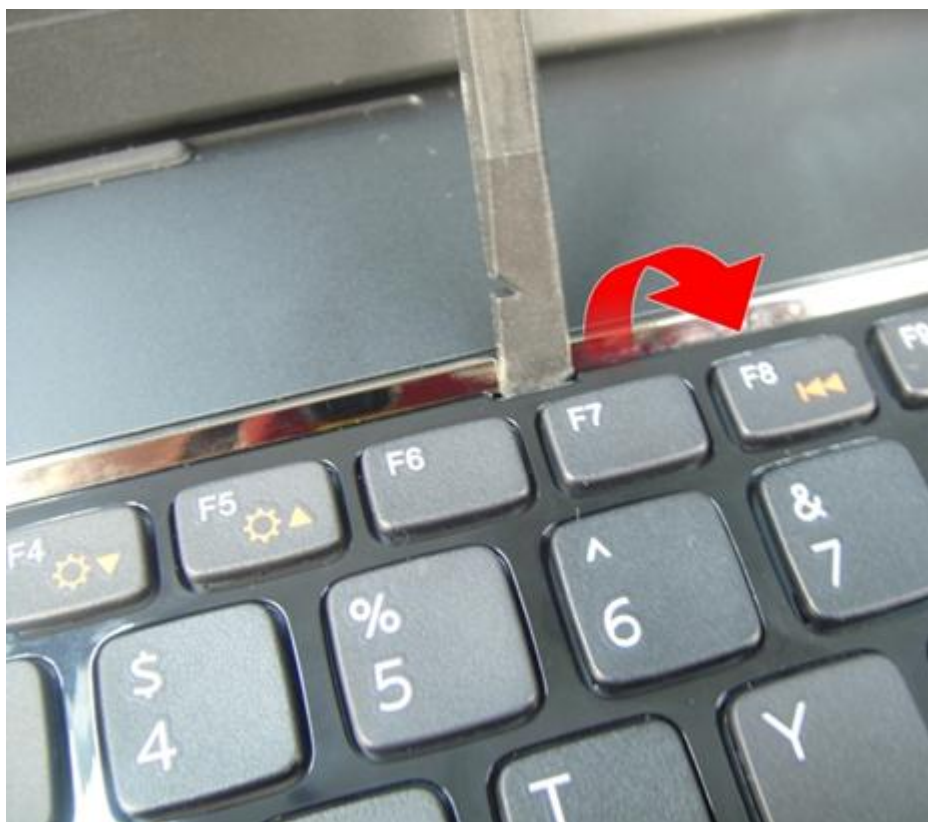
1. 按照 *拆裝電腦內部元件之前* 中的程序進行操作。
2. 卸下電池。
3. 壓下鍵盤。使用平頭螺絲起子朝顯示器的方向撬起鍵盤，以露出第一個鍵盤定位器。



4. 撬起第二個鍵盤定位器。



5. 撬起第三個鍵盤定位器。



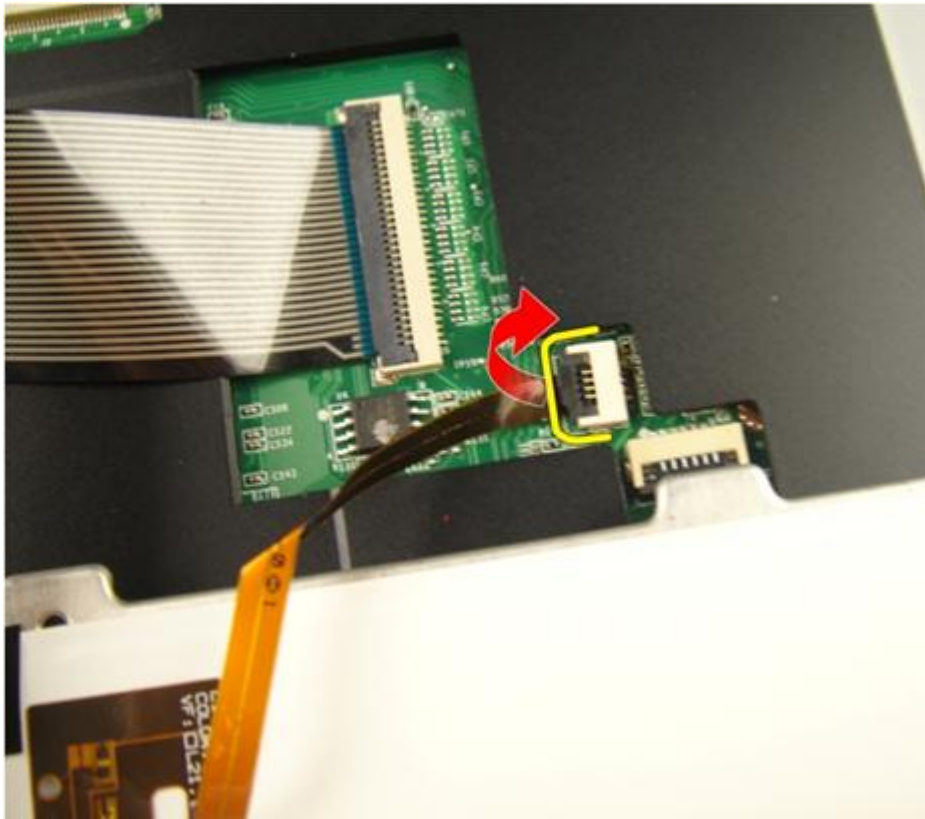
6. 撬起第四個鍵盤定位器。



7. 將鍵盤從手掌墊拉出。

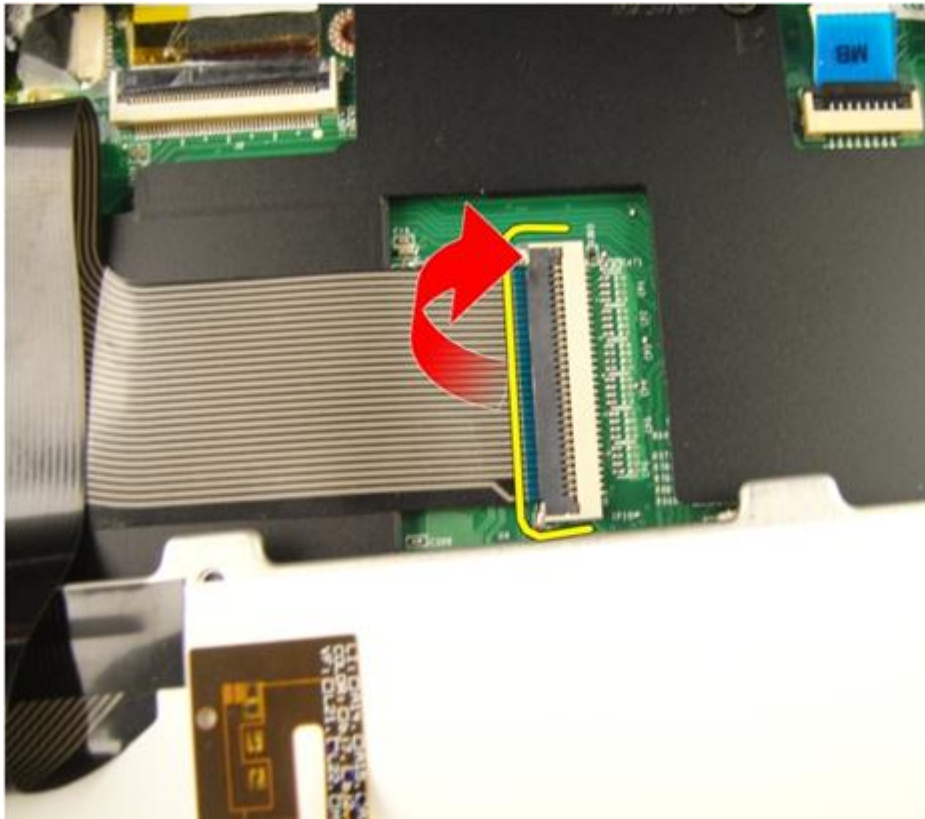


8. 釋放主機板連接器上的門鎖，然後拔下鍵盤背光燈纜線。



9. 釋放主機板連接器上的門鎖，然後拔下鍵盤纜線。





## 安裝鍵盤

1. 將鍵盤資料纜線連接至鍵盤背面。
2. 如果您的電腦隨附背光鍵盤，請連接鍵盤背光燈纜線。
3. 貼回用來將鍵盤資料纜線固定至鍵盤背面的膠帶。
4. 安裝鍵盤。
5. 安裝電池。
6. 按照 *拆裝電腦內部元件* 之後中的程序進行操作。



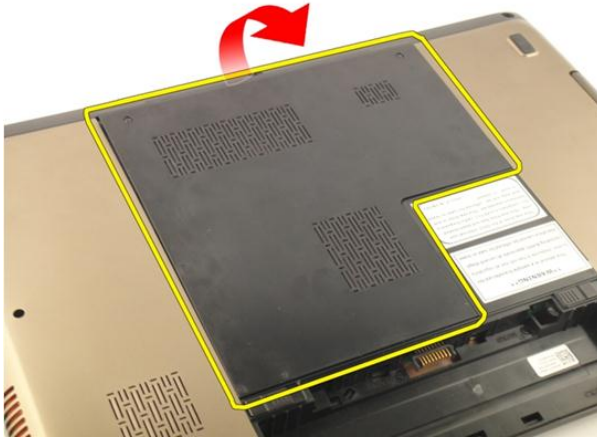
# 記憶體蓋

## 卸下記憶體蓋

1. 按照 *拆裝電腦內部元件之前* 中的程序進行操作。
2. 卸下電池。
3. 旋鬆用來固定記憶體蓋的螺絲。



4. 將螺絲孔旁的記憶體蓋撬起，將它抬起取下。



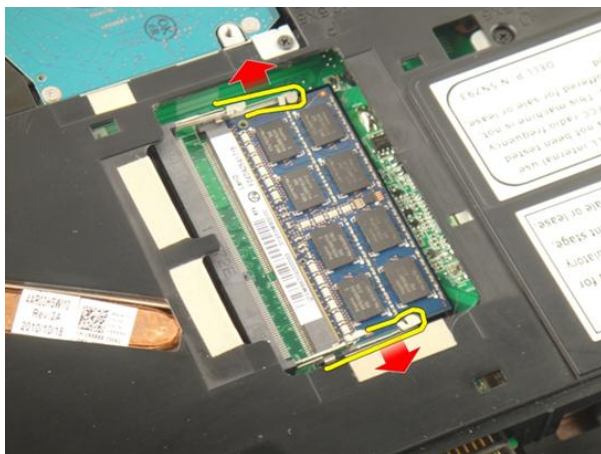
## 安裝記憶體蓋

1. 安裝電腦背面的記憶體蓋。
2. 安裝用來固定記憶體蓋的螺絲。
3. 安裝電池。
4. 按照 *拆裝電腦內部元件之後* 中的程序進行操作。

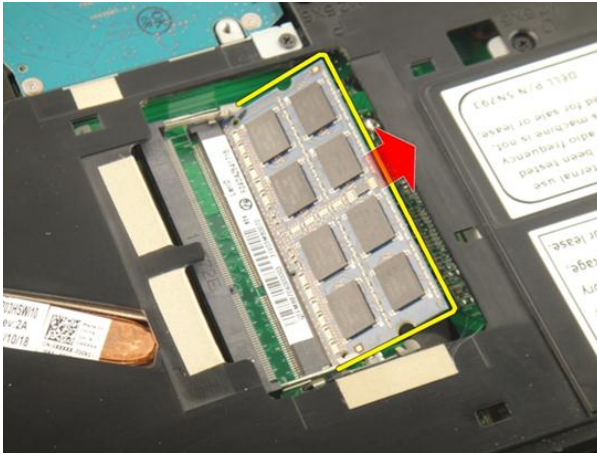
# 記憶體

## 卸下記憶體模組

1. 按照 *拆裝電腦內部元件之前* 中的程序進行操作。
2. 卸下電池。
3. 卸下記憶體蓋。
4. 從記憶體模組上撬開固定夾，直到彈出為止。



5. 將記憶體模組從主機板上的連接器卸下。



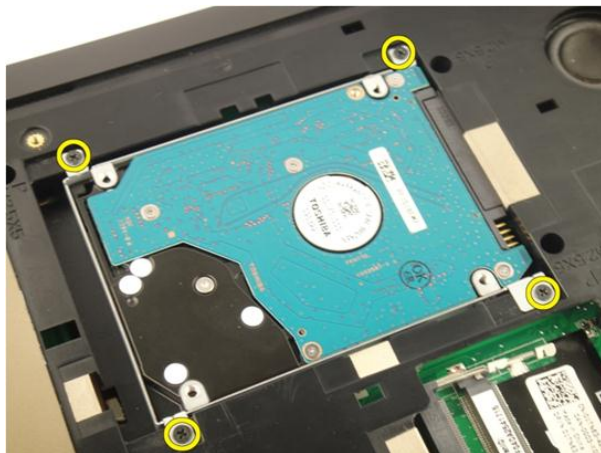
## 安裝記憶體模組

1. 將記憶體模組插入記憶體插槽。
2. 壓下記憶體模組，直到固定夾將記憶體模組固定到位。
3. 安裝記憶體蓋。
4. 安裝電池。
5. 按照 *拆裝電腦內部元件之後* 中的程序進行操作。

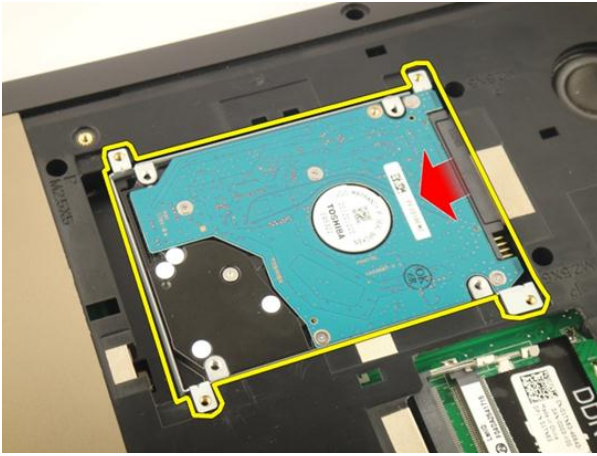
# 硬碟機

## 卸下硬碟機

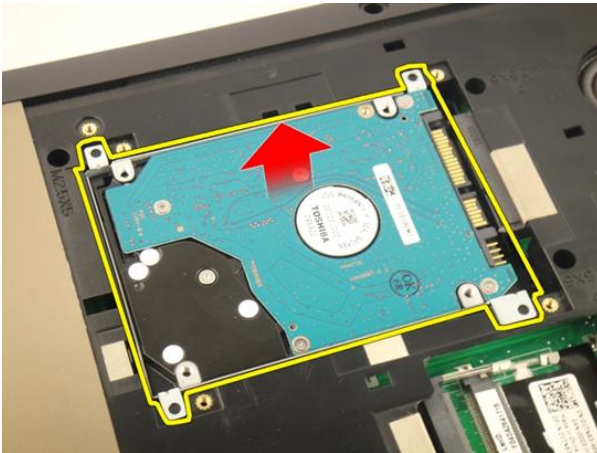
1. 按照 *拆裝電腦內部元件之前* 中的程序進行操作。
2. 卸下電池。
3. 卸下記憶體蓋。
4. 卸下用來固定硬碟機托架的螺絲。



5. 依下圖所示的方向推動硬碟機模組。

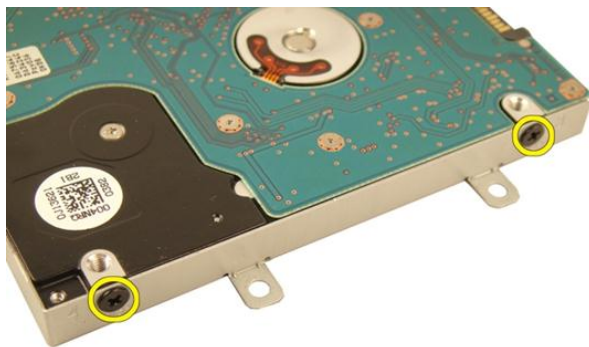


6. 將硬碟機模組從主機板卸下。

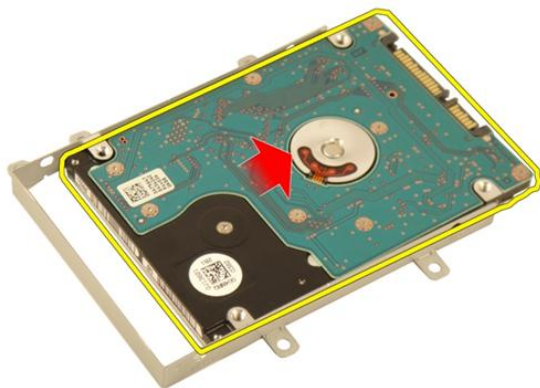


7. 卸下來固定硬碟機托架的螺絲。





8. 將硬碟機從硬碟機托架推出。



## 安裝硬碟機

1. 鎖緊用來固定硬碟機托架組件的螺絲。
2. 安裝記憶體蓋。
3. 安裝電池。
4. 按照 *拆裝電腦內部元件* 之後中的程序進行操作。



# 光碟機

## 卸下光碟機

1. 按照 *拆裝電腦內部元件之前* 中的程序進行操作。
2. 卸下電池。
3. 卸下記憶體蓋。
4. 卸下用來固定光碟機托架的螺絲。



5. 將光碟機模組從電腦拉出。



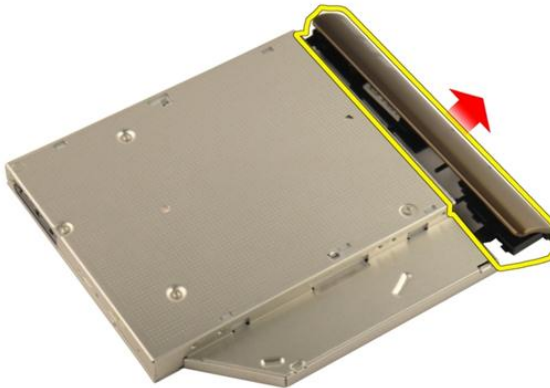
6. 卸下用來固定光碟機托架的螺絲。



7. 將光碟機托架從光碟機模組卸下。



8. 將光碟機托架從光碟機模組推出。



## 安裝光碟機

1. 旋緊用來將托架固定至光碟機背面的螺絲。
2. 將光碟機推入機箱右側的凹槽中。
3. 旋緊用來將光碟機固定至電腦的螺絲。
4. 安裝記憶體蓋。
5. 安裝電池。
6. 按照 *拆裝電腦內部元件之後* 中的程序進行操作。



# 手掌墊

## 卸下手掌墊

1. 按照 *拆裝電腦內部元件之前* 中的程序進行操作。
2. 卸下電池。
3. 卸下鍵盤。
4. 卸下記憶體蓋。
5. 卸下光碟機。
6. 從底座卸下橡膠。



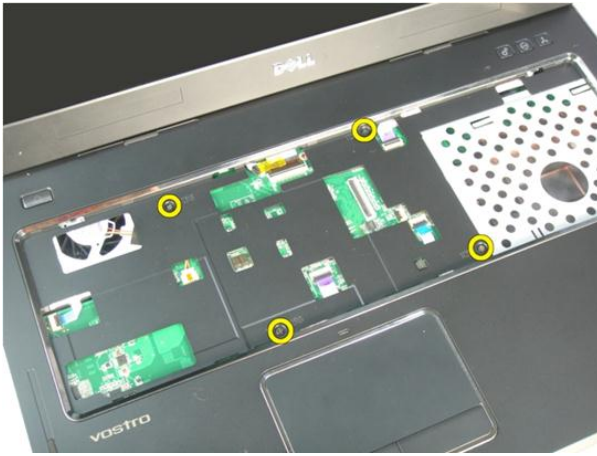


7. 卸下固定底座的螺絲。

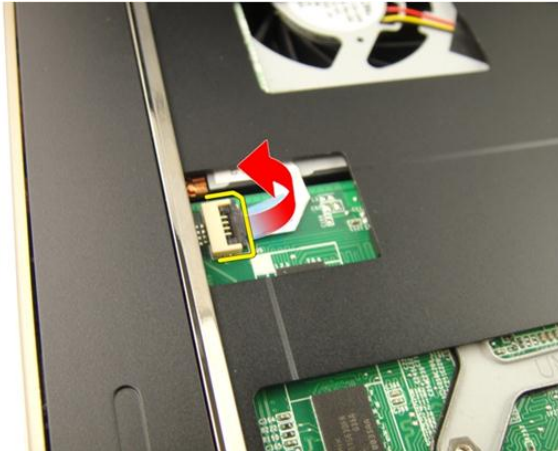


8. 翻轉電腦，並卸下來固定手掌墊的螺絲。





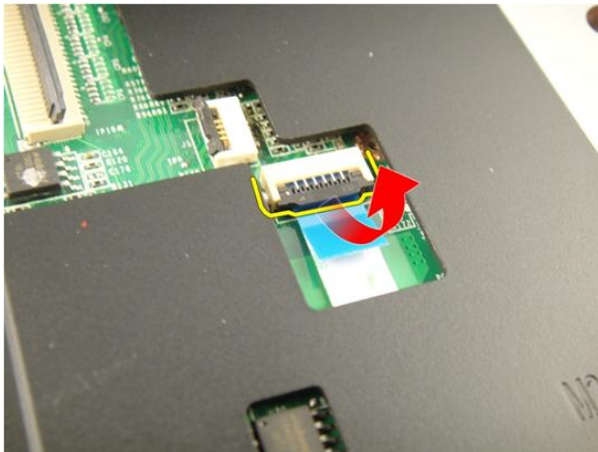
9. 釋放主機板連接器上的門鎖，然後拔下電源按鈕纜線。



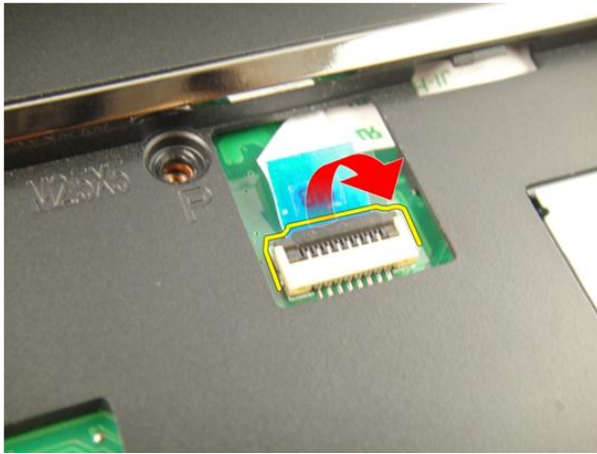
10. 釋放主機板連接器上的門鎖，然後拔下觸控墊纜線。



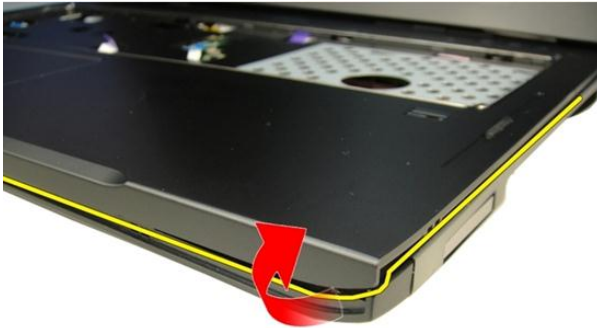
11. 釋放主機板連接器上的門鎖，然後拔下指紋掃描器纜線。



12. 釋放主機板連接器上的門鎖，然後拔下熱鍵纜線。



13. 撬起手掌墊右側。



14. 撬起手掌墊左側。



15. 撬起手掌墊兩側並將它卸下。



## 安裝手掌墊

1. 將所有纜線連接至手掌墊。
2. 鎖緊用來固定手掌墊的緊固螺絲。
3. 鎖緊系統底部的螺絲以固定手掌墊。
4. 安裝光碟機。
5. 安裝記憶體蓋。
6. 安裝鍵盤。
7. 安裝電池。

8. 按照 *拆裝電腦內部元件之後* 中的程序進行操作。



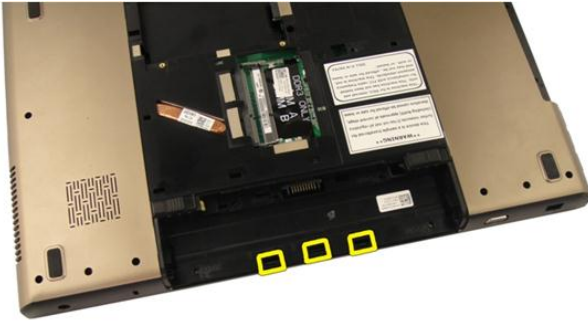
# 鉸接護蓋

## 卸下鉸接護蓋

1. 按照 *拆裝電腦內部元件之前* 中的程序進行操作。
2. 卸下電池。
3. 卸下鍵盤。
4. 卸下光碟機。
5. 卸下記憶體蓋。
6. 卸下手掌墊。
7. 從電池盒卸下固定鉸接護蓋的螺絲。



8. 按住 3 個門鉤以將它鬆開。



9. 將電腦翻轉過來，然後卸下鉸接護蓋。



## 安裝鉸接護蓋

1. 鎖緊螺絲，以將顯示器鉸接固定在定位。
2. 安裝手掌墊。
3. 安裝記憶體蓋。
4. 安裝光碟機。
5. 安裝鍵盤。
6. 安裝電池。
7. 按照 *拆裝電腦內部元件之後* 中的程序進行操作。



# 無線區域網路 (WLAN) 卡

## 卸下無線區域網路 (WLAN) 卡

1. 按照 **拆裝電腦內部元件之前**中的程序進行操作。
2. 卸下電池。
3. 卸下鍵盤。
4. 卸下記憶體蓋。
5. 卸下光碟機。
6. 卸下手掌墊。
7. 將天線纜線從 WLAN 卡拔下。



8. 將天線纜線從 WLAN 卡拔下。



9. 卸下用來固定 WLAN 卡的螺絲。



10. 將 WLAN 卡從其插槽豎直拉出。



## 安裝無線區域網路 (WLAN) 卡

1. 將 WLAN 卡插入插槽。
2. 鎖緊用來將 WLAN 卡固定在定位的螺絲。
3. 依照 WLAN 卡上的標色連接天線纜線。
4. 安裝手掌墊。
5. 安裝光碟機。
6. 安裝記憶體蓋。
7. 安裝鍵盤。
8. 安裝電池。
9. 按照 *拆裝電腦內部元件之後* 中的程序進行操作。



# 顯示器組件

## 卸下顯示器組件

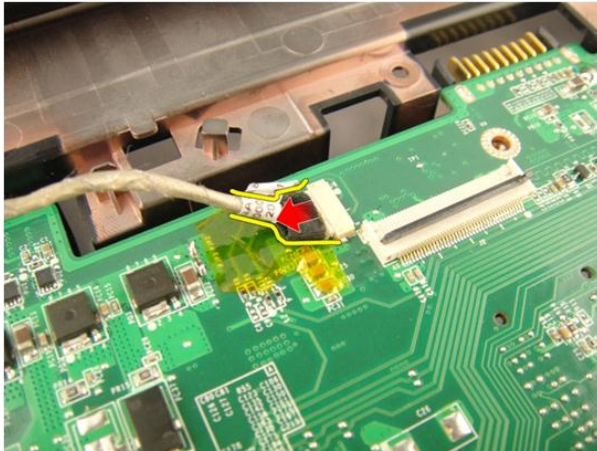
1. 按照 *拆裝電腦內部元件之前* 中的程序進行操作。
2. 卸下電池。
3. 卸下鍵盤。
4. 卸下記憶體蓋。
5. 卸下光碟機。
6. 卸下手掌墊。
7. 卸下鉸接護蓋。
8. 卸下 WLAN 卡。
9. 卸下用來固定顯示器鉸接的螺絲。



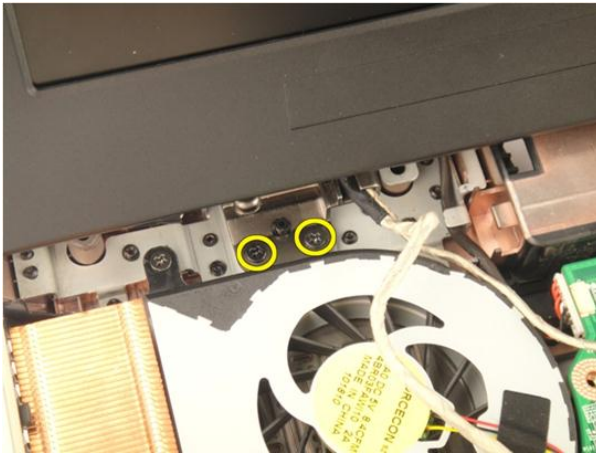
10. 釋放主機板連接器上的門鎖，然後拔下顯示器纜線。



11. 從主機板拔下攝影機纜線。



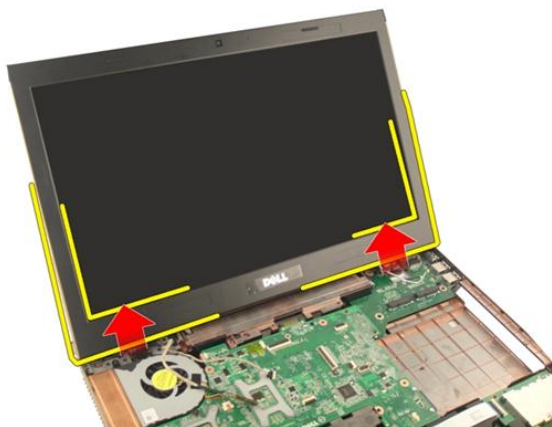
12. 卸下來固定左側鉸接的螺絲。



13. 卸下來固定右側鉸接的螺絲。



14. 抬起顯示器組件並將它從電腦卸下。



## 安裝顯示器組件

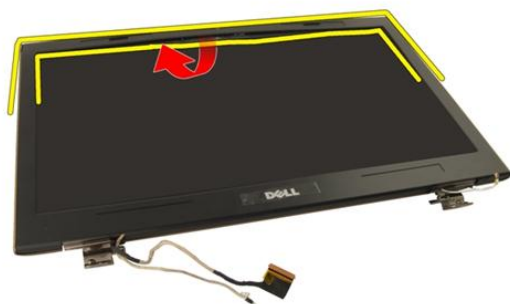
1. 將顯示器組件附接至電腦。
2. 鎖緊顯示器組件上的螺絲，將它固定在定位。
3. 鎖緊系統底部的螺絲，以固定顯示器組件。
4. 安裝 *WLAN* 卡。
5. 安裝 鉸接護蓋。
6. 安裝 手掌墊。
7. 安裝 光碟機。
8. 安裝 記憶體蓋。
9. 安裝 鍵盤。
10. 安裝 電池。
11. 按照 *拆裝電腦內部元件之後* 中的程序進行操作。



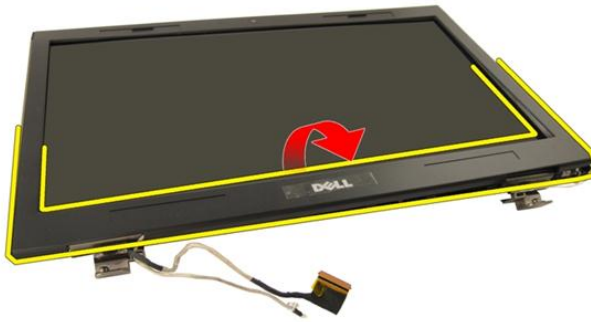
# 顯示器前蓋

## 卸下顯示器前蓋

1. 按照 *拆裝電腦內部元件之前* 中的程序進行操作。
2. 卸下電池。
3. 卸下鍵盤。
4. 卸下記憶體蓋。
5. 卸下光碟機。
6. 卸下手掌墊。
7. 卸下鉸接護蓋。
8. 卸下 WLAN 卡。
9. 卸下顯示器組件。
10. 撬起前蓋上側。



11. 撬起前蓋兩側。



12. 將顯示器前蓋從顯示器鉸接卸下。



## 安裝顯示器前蓋

1. 將顯示器前蓋附接至顯示器鉸接。
2. 安裝顯示器組件。
3. 安裝 WLAN 卡。
4. 安裝鉸接護蓋。
5. 安裝手掌墊。
6. 安裝光碟機。
7. 安裝記憶體蓋。

8. 安裝鍵盤。
9. 安裝電池。
10. 按照拆裝電腦內部元件之後中的程序進行操作。



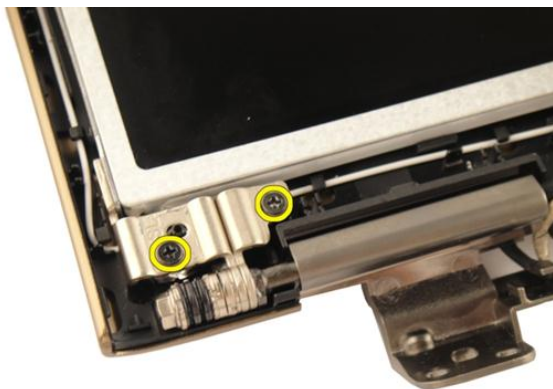
# 顯示板

## 卸下顯示板

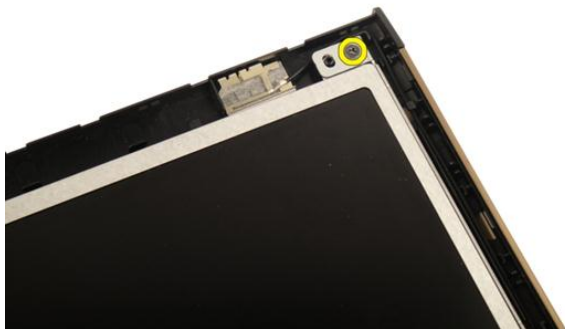
1. 按照 *拆裝電腦內部元件之前* 中的程序進行操作。
2. 卸下電池。
3. 卸下鍵盤。
4. 卸下記憶體蓋。
5. 卸下光碟機。
6. 卸下手掌墊。
7. 卸下鉸接護蓋。
8. 卸下 WLAN 卡。
9. 卸下顯示器組件。
10. 卸下顯示器前蓋。
11. 卸下用來固定左側顯示板托架的螺絲。



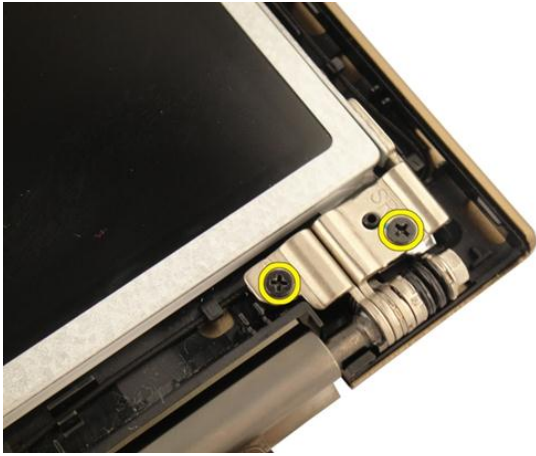
12. 卸下用來固定左側顯示器托架的螺絲。



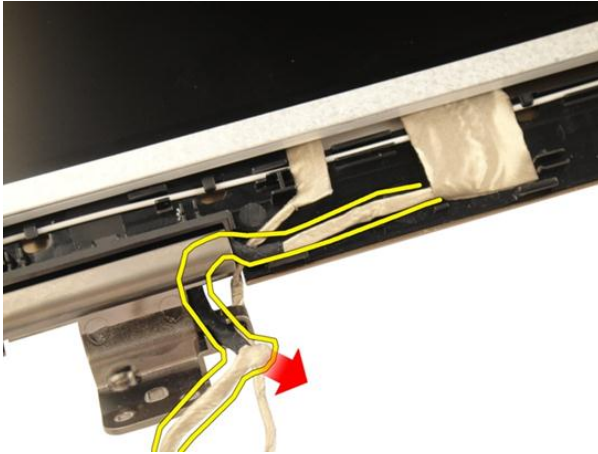
13. 卸下用來固定右側顯示板托架的螺絲。



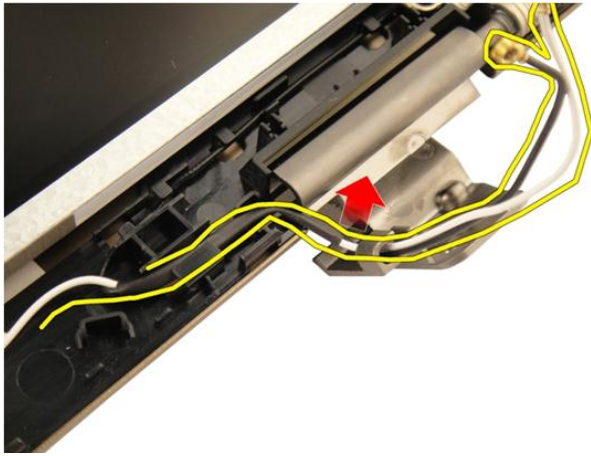
14. 卸下用來固定右側顯示器托架的螺絲。



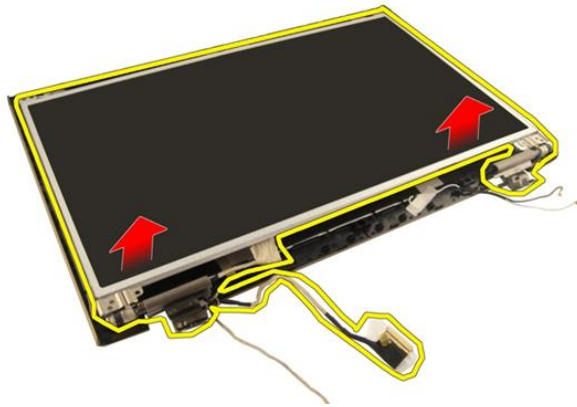
15. 將顯示器纜線從導槽鬆開，如圖所示。



16. 將 WLAN 天線纜線從導槽鬆開，如下圖所示。



17. 將顯示板模組從顯示器護蓋抬起取出。



## 安裝顯示板

1. 穿過導槽連接 WLAN 天線纜線。
2. 將顯示板托架與顯示板對齊，並旋緊將顯示板托架固定到位的螺絲。
3. 安裝顯示器前蓋。
4. 安裝顯示器組件。
5. 安裝 WLAN 卡。
6. 安裝鉸接護蓋。
7. 安裝手掌墊。



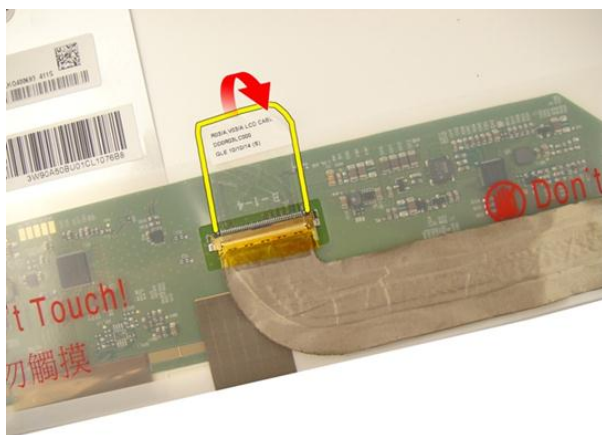
8. 安裝光碟機。
9. 安裝記憶體蓋。
10. 安裝鍵盤。
11. 安裝電池。
12. 按照拆裝電腦內部元件之後中的程序進行操作。



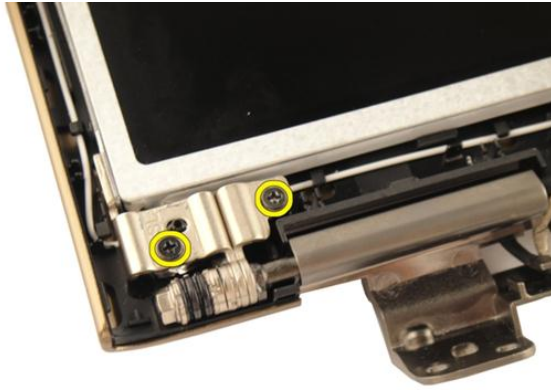
# 顯示器纜線

## 卸下顯示器纜線

1. 按照 *拆裝電腦內部元件之前* 中的程序進行操作。
2. 卸下電池。
3. 卸下鍵盤。
4. 卸下記憶體蓋。
5. 卸下光碟機。
6. 卸下手掌墊。
7. 卸下鉸接護蓋。
8. 卸下 WLAN 卡。
9. 卸下顯示器組件。
10. 卸下顯示器前蓋。
11. 卸下顯示板。
12. 從顯示器纜線撕下膠帶。



13. 從顯示板拔下顯示器纜線。



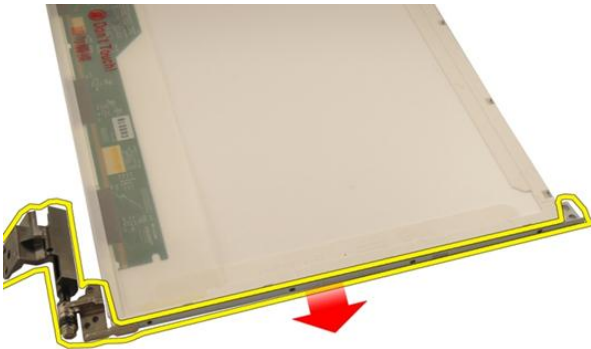
## 安裝顯示器纜線

1. 將顯示器纜線連接至顯示板。
2. 貼上膠帶以固定顯示器纜線。
3. 安裝顯示板。
4. 安裝顯示器前蓋。
5. 安裝顯示器組件。
6. 安裝 WLAN 卡。
7. 安裝鉸接護蓋。
8. 安裝手掌墊。
9. 安裝光碟機。
10. 安裝記憶體蓋。
11. 安裝鍵盤。
12. 安裝電池。
13. 按照拆裝電腦內部元件之後中的程序進行操作。

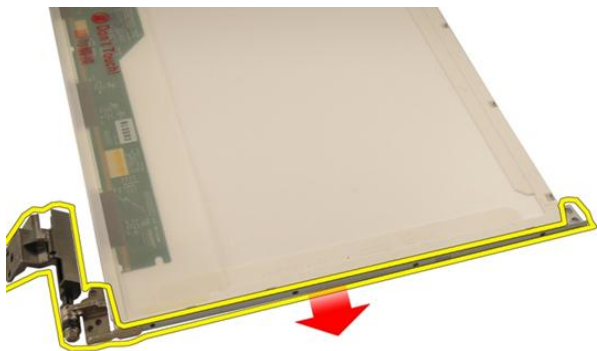
# 顯示器托架和鉸接

## 卸下顯示器托架和鉸接

1. 按照 *拆裝電腦內部元件之前* 中的程序進行操作。
2. 卸下電池。
3. 卸下鍵盤。
4. 卸下記憶體蓋。
5. 卸下光碟機。
6. 卸下手掌墊。
7. 卸下鉸接護蓋。
8. 卸下 WLAN 卡。
9. 卸下顯示器組件。
10. 卸下顯示器前蓋。
11. 卸下顯示板。
12. 卸下用來固定左側顯示器托架的螺絲。



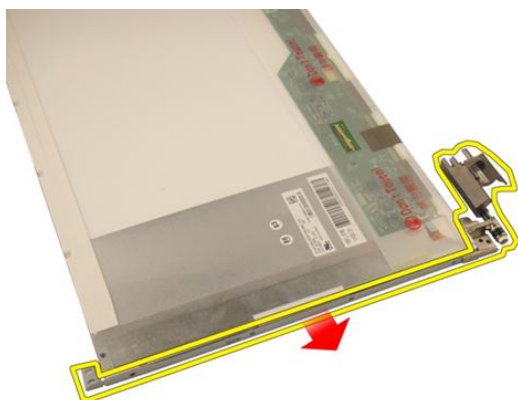
13. 卸下左側顯示器托架。



14. 卸下用來固定右側顯示器托架的螺絲。



15. 卸下右側顯示器托架。



## 安裝顯示器托架和鉸接

1. 裝回用來固定左側和右側顯示器托架的螺絲。
2. 安裝顯示板。
3. 安裝顯示器前蓋。
4. 安裝顯示器組件。
5. 安裝 WLAN 卡。
6. 安裝鉸接護蓋。
7. 安裝手掌墊。
8. 安裝光碟機。
9. 安裝記憶體蓋。
10. 安裝鍵盤。
11. 安裝電池。
12. 按照 *拆裝電腦內部元件* 之後中的程序進行操作。





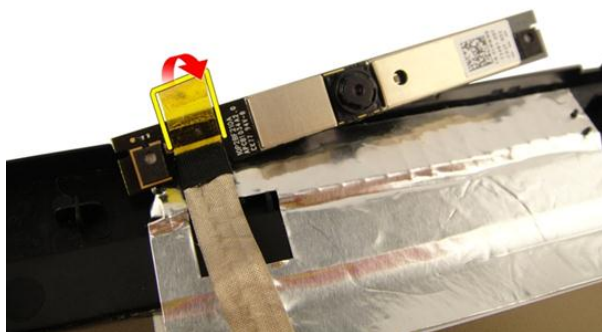
# 攝影機

## 卸下攝影機模組

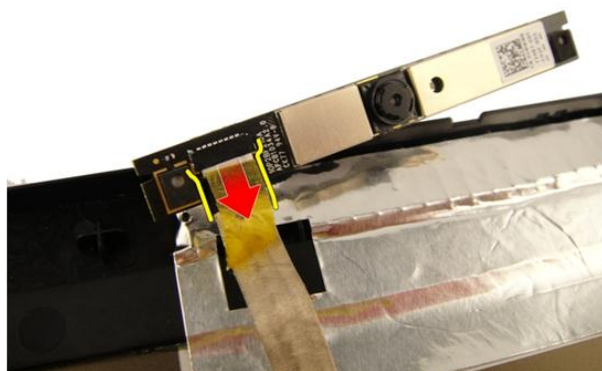
1. 按照 *拆裝電腦內部元件之前* 中的程序進行操作。
2. 卸下電池。
3. 卸下媒體防塵卡。
4. 卸下 ExpressCard。
5. 卸下鍵盤。
6. 卸下記憶體蓋。
7. 卸下光碟機。
8. 卸下手掌墊。
9. 卸下鉸接護蓋。
10. 卸下 WLAN 卡。
11. 卸下顯示器組件。
12. 卸下顯示器前蓋。
13. 卸下顯示板。
14. 提起攝影機模組，使其脫離顯示器護蓋。



15. 撕下攝影機模組的膠帶。



16. 拔下攝影機纜線並將攝影機模組卸下。



## 安裝攝影機模組

1. 連接攝影機纜線和攝影機模組。
2. 貼上膠帶以固定攝影機模組。
3. 安裝顯示板。
4. 安裝顯示器前蓋。
5. 安裝顯示器組件。
6. 安裝 WLAN 卡。

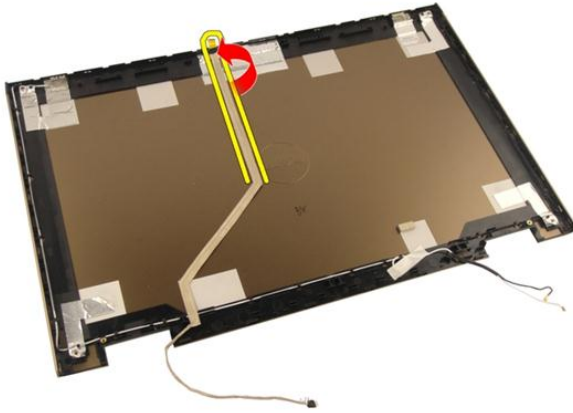
7. 安裝 鉸接護蓋。
8. 安裝 手掌墊。
9. 安裝 光碟機。
10. 安裝 記憶體蓋。
11. 安裝 鍵盤。
12. 安裝 *ExpressCard*。
13. 安裝 媒體防塵卡。
14. 安裝 電池。
15. 按照 拆裝電腦內部元件之後 中的程序進行操作。



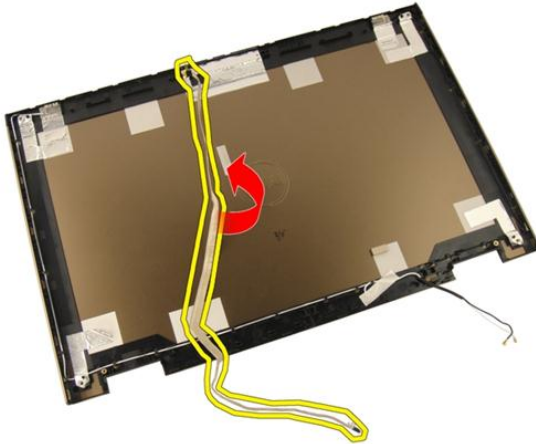
# 攝影機纜線

## 卸下攝影機纜線

1. 按照 *拆裝電腦內部元件之前* 中的程序進行操作。
2. 卸下電池。
3. 卸下媒體防塵卡。
4. 卸下 ExpressCard。
5. 卸下鍵盤。
6. 卸下記憶體蓋。
7. 卸下光碟機。
8. 卸下手掌墊。
9. 卸下鉸接護蓋。
10. 卸下 WLAN 卡。
11. 卸下顯示器組件。
12. 卸下顯示器前蓋。
13. 卸下顯示板。
14. 卸下攝影機模組。
15. 撕下用來固定攝影機纜線的膠帶。



16. 將攝影機纜線從顯示器護蓋取下。



## 安裝攝影機纜線

1. 安裝攝影機纜線。
2. 貼上膠帶以固定攝影機纜線。
3. 安裝攝影機模組。
4. 安裝顯示板。
5. 安裝顯示器前蓋。
6. 安裝顯示器組件。
7. 安裝 WLAN 卡。

8. 安裝 鉸接護蓋。
9. 安裝 手掌墊。
10. 安裝 光碟機。
11. 安裝 記憶體蓋。
12. 安裝 鍵盤。
13. 安裝 *ExpressCard*。
14. 安裝 媒體防塵卡。
15. 安裝 電池。
16. 按照 拆裝電腦內部元件之後 中的程序進行操作。

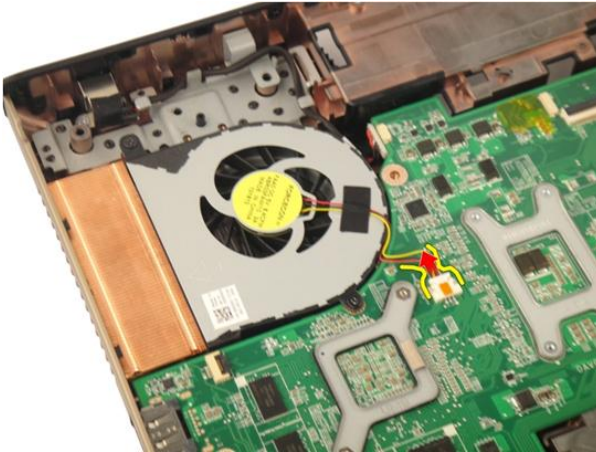




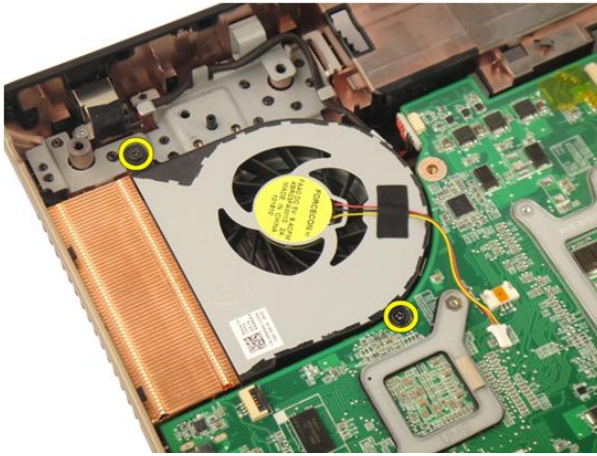
# 系統風扇

## 卸下系統風扇

1. 按照 *拆裝電腦內部元件之前* 中的程序進行操作。
2. 卸下電池。
3. 卸下鍵盤。
4. 卸下記憶體蓋。
5. 卸下光碟機。
6. 卸下手掌墊。
7. 從主機板上拔下風扇纜線。



8. 卸下用來固定系統風扇模組的螺絲。



9. 將系統風扇從底座模組卸下。



## 安裝系統風扇

1. 鎖緊螺絲，將系統風扇模組固定至電腦底座。
2. 將系統風扇纜線連接至主機板。
3. 安裝手掌墊。
4. 安裝光碟機。
5. 安裝記憶體蓋。
6. 安裝鍵盤。
7. 安裝電池。

8. 按照 *拆裝電腦內部元件之後* 中的程序進行操作。



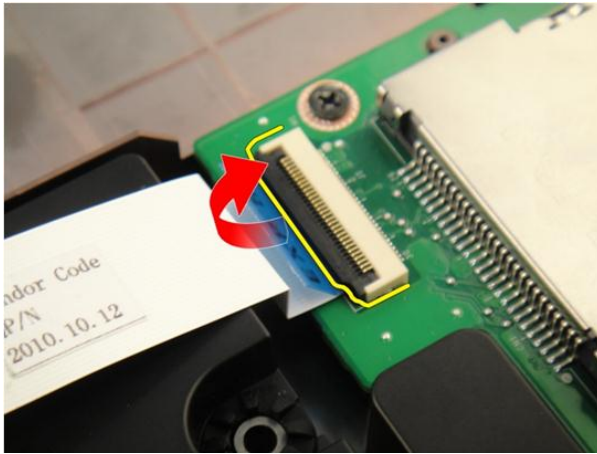
# ExpressCard 纜線

## 卸下 ExpressCard 纜線

1. 按照 *拆裝電腦內部元件之前* 中的程序進行操作。
2. 卸下電池。
3. 卸下鍵盤。
4. 卸下記憶體蓋。
5. 卸下光碟機。
6. 卸下手掌墊。
7. 釋放主機板連接器上的門鎖，然後拔下 ExpressCard 板纜線。



8. 釋放主機板連接器上的門鎖，然後拔下 ExpressCard 纜線。



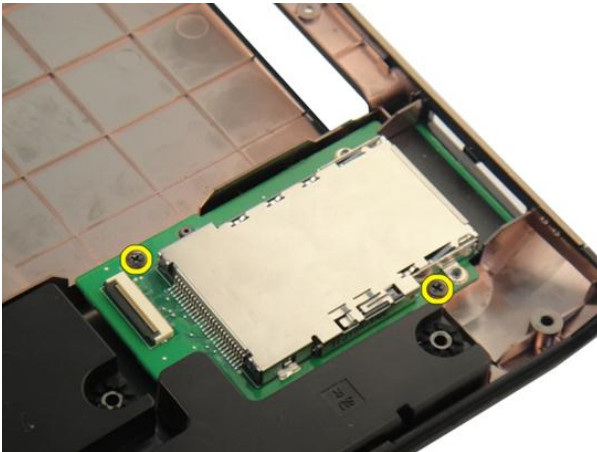
## 安裝 ExpressCard 纜線

1. 鎖緊 ExpressCard 板連接器上的門鎖，然後連接 ExpressCard 纜線。
2. 鎖緊主機板連接器上的門鎖，然後連接 ExpressCard 板纜線。
3. 安裝手掌墊。
4. 安裝光碟機。
5. 安裝記憶體蓋。
6. 安裝鍵盤。
7. 安裝電池。
8. 按照 *拆裝電腦內部元件之後* 中的程序進行操作。

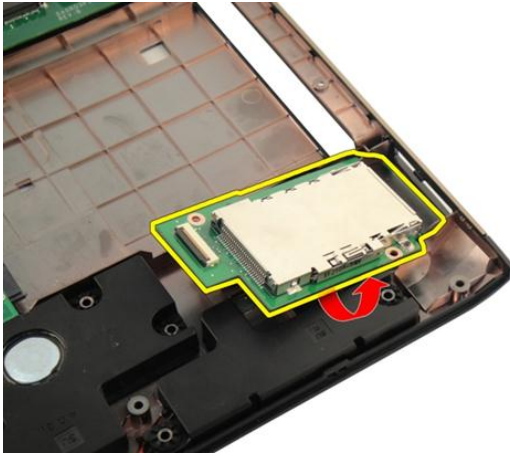
# ExpressCard 板

## 卸下 ExpressCard 板

1. 按照 *拆裝電腦內部元件之前* 中的程序進行操作。
2. 卸下電池。
3. 卸下鍵盤。
4. 卸下記憶體蓋。
5. 卸下光碟機。
6. 卸下手掌墊。
7. 卸下 *ExpressCard 纜線*。
8. 卸下用來固定 ExpressCard 板的螺絲。



9. 卸下 ExpressCard 板。



## 安裝 ExpressCard 板

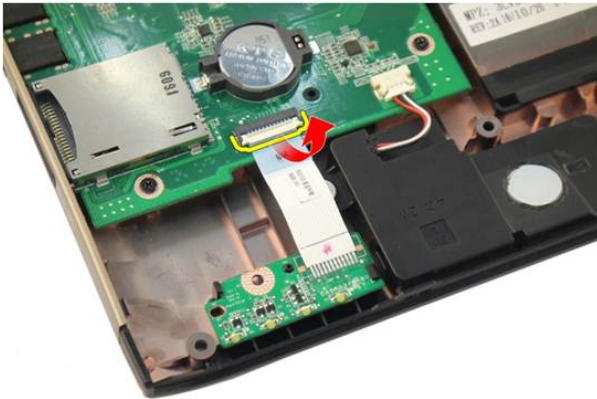
1. 安裝用來將 ExpressCard 板固定至電腦的螺絲。
2. 安裝 *ExpressCard* 纜線。
3. 安裝手掌墊。
4. 安裝光碟機。
5. 安裝記憶體蓋。
6. 安裝鍵盤。
7. 安裝電池。
8. 按照 *拆裝電腦內部元件之後* 中的程序進行操作。



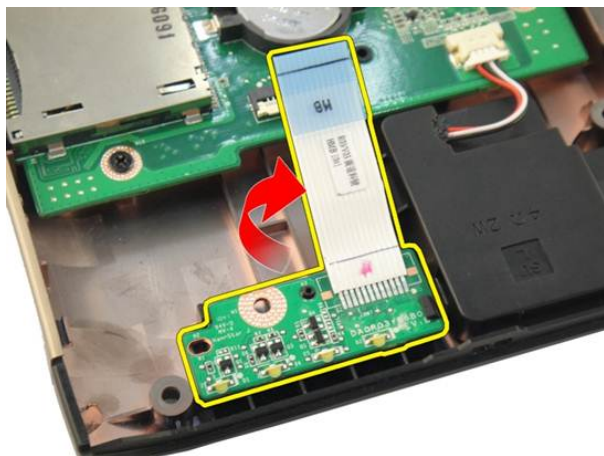
# LED 板

## 卸下 LED 板

1. 按照 *拆裝電腦內部元件之前* 中的程序進行操作。
2. 卸下電池。
3. 卸下鍵盤。
4. 卸下記憶體蓋。
5. 卸下光碟機。
6. 卸下手掌墊。
7. 釋放主機板連接器上的門鎖，然後拔下 LED 纜線。



8. 從機箱卸下 LED 板。



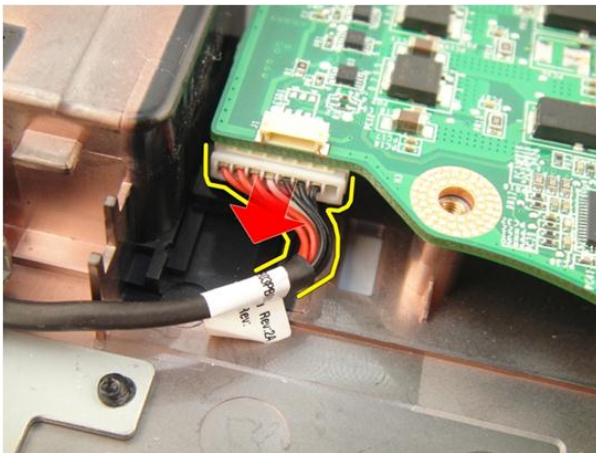
## 安裝 LED 板

1. 將 LED 板對齊機箱。
2. 將 LED 纜線連接至主機板連接器。
3. 安裝手掌墊。
4. 安裝光碟機。
5. 安裝記憶體蓋。
6. 安裝鍵盤。
7. 安裝電池。
8. 按照 *拆裝電腦內部元件之後* 中的程序進行操作。

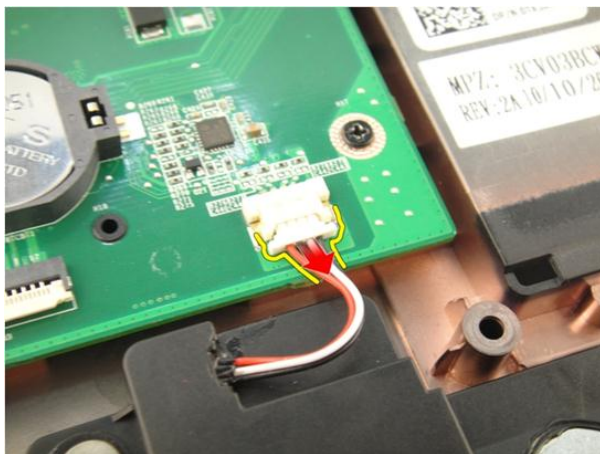
# 主機板

## 卸下主機板

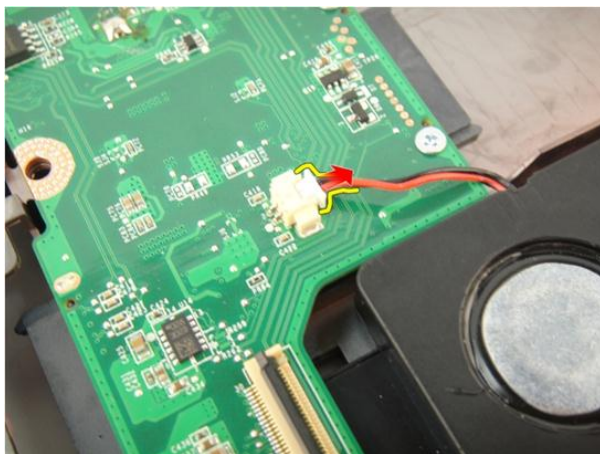
1. 按照 *拆裝電腦內部元件之前* 中的程序進行操作。
2. 卸下電池。
3. 卸下媒體防塵卡。
4. 卸下 ExpressCard。
5. 卸下鍵盤。
6. 卸下記憶體蓋。
7. 卸下光碟機。
8. 卸下手掌墊。
9. 卸下鉸接護蓋。
10. 卸下 WLAN 卡。
11. 卸下顯示器組件。
12. 卸下系統風扇。
13. 卸下 ExpressCard 纜線。
14. 將 DC-in 纜線從主機板拔下。



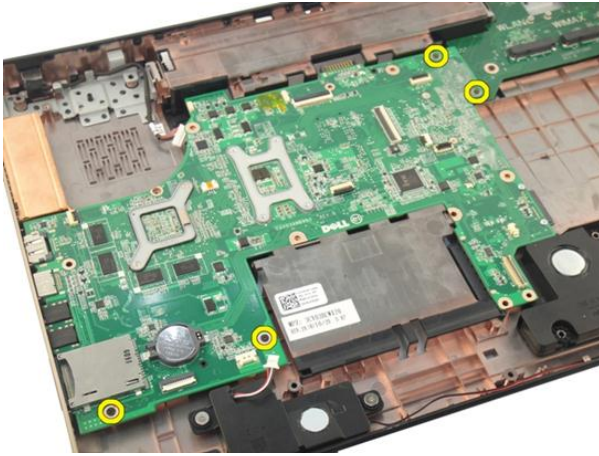
15. 從主機板上拔下喇叭纜線。



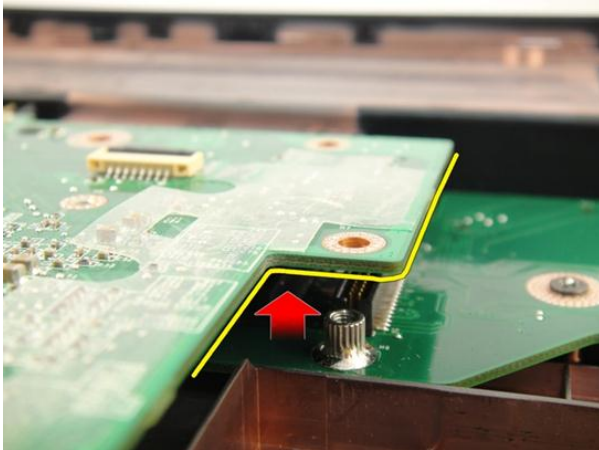
16. 從主機板拔下次低音喇叭纜線。



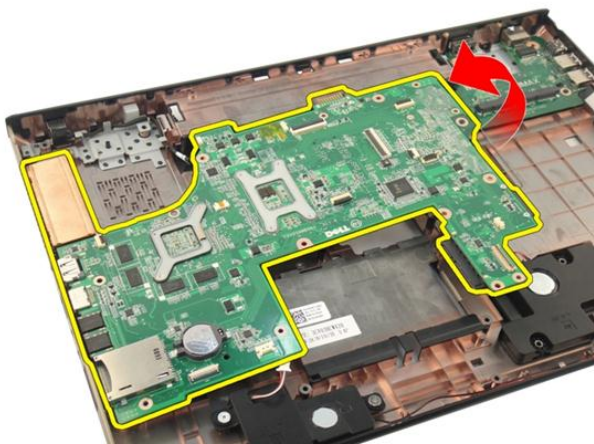
17. 卸下用來固定主機板的螺絲。



18. 從輸入/輸出 (I/O) 面板拔下主機板連接器。



19. 將主機板從機箱抬起取出。



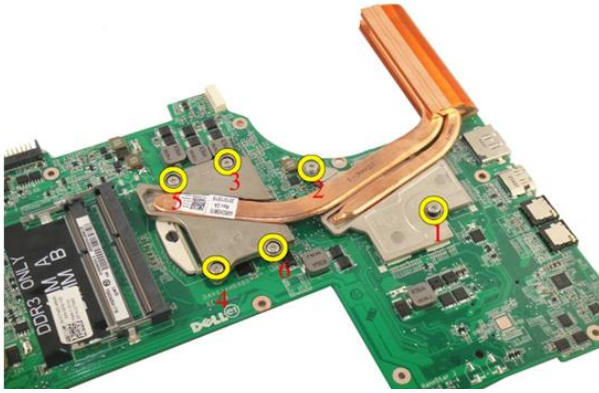
## 安裝主機板

1. 將所有纜線連接至主機板。
2. 安裝螺絲，將主機板固定至電腦底座。
3. 裝回喇叭纜線和次低音喇叭纜線。
4. 安裝 *ExpressCard* 纜線。
5. 安裝系統風扇。
6. 安裝顯示器組件。
7. 安裝 *WLAN* 卡。
8. 安裝鉸接護蓋。
9. 安裝手掌墊。
10. 安裝光碟機。
11. 安裝記憶體蓋。
12. 安裝鍵盤。
13. 安裝 *ExpressCard*。
14. 安裝媒體防塵卡。
15. 安裝電池。
16. 按照 *拆裝電腦內部元件之後* 中的程序進行操作。

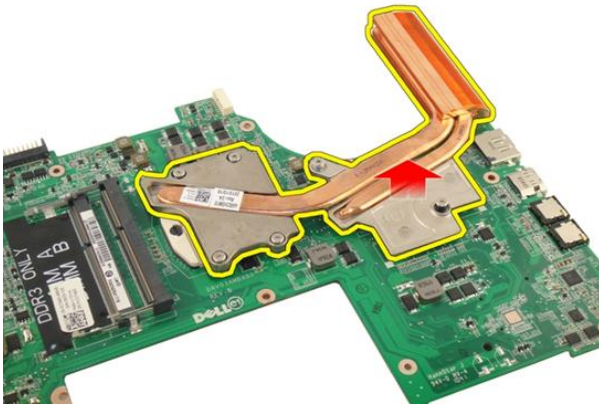
# 散熱器

## 卸下散熱器

1. 按照 *拆裝電腦內部元件之前* 中的程序進行操作。
2. 卸下電池。
3. 卸下媒體防塵卡。
4. 卸下 *ExpressCard*。
5. 卸下鍵盤。
6. 卸下記憶體蓋。
7. 卸下光碟機。
8. 卸下手掌墊。
9. 卸下鉸接護蓋。
10. 卸下 *WLAN* 卡。
11. 卸下顯示器組件。
12. 卸下系統風扇。
13. 卸下 *ExpressCard* 纜線。
14. 卸下主機板。
15. 依下圖所示的順序卸下螺絲。



16. 抬起散熱器並將它從主機板卸下。



## 安裝散熱器

1. 安裝用來將散熱器固定至主機板的螺絲。
2. 安裝主機板。
3. 安裝 ExpressCard 纜線。
4. 安裝系統風扇。
5. 安裝顯示器組件。
6. 安裝 WLAN 卡。
7. 安裝鉸接護蓋。



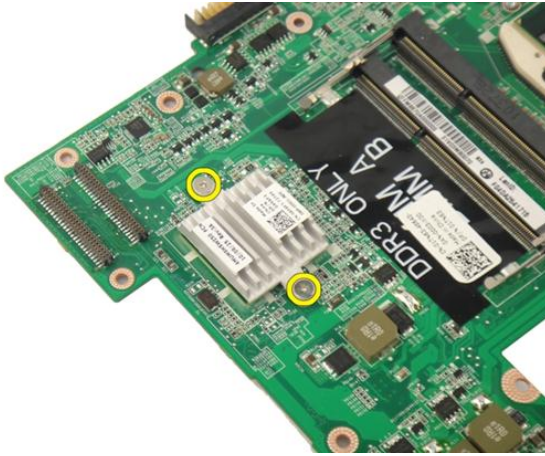
8. 安裝手掌墊。
9. 安裝光碟機。
10. 安裝記憶體蓋。
11. 安裝鍵盤。
12. 安裝 *ExpressCard*。
13. 安裝媒體防塵卡。
14. 安裝電池。
15. 按照拆裝電腦內部元件之後中的程序進行操作。



# PCH 散熱器

## 卸下 PCH 散熱器

1. 按照 *拆裝電腦內部元件之前* 中的程序進行操作。
2. 卸下電池。
3. 卸下媒體防塵卡。
4. 卸下 *ExpressCard*。
5. 卸下鍵盤。
6. 卸下記憶體蓋。
7. 卸下光碟機。
8. 卸下手掌墊。
9. 卸下鉸接護蓋。
10. 卸下 *WLAN* 卡。
11. 卸下顯示器組件。
12. 卸下系統風扇。
13. 卸下 *ExpressCard* 纜線。
14. 卸下主機板。
15. 鬆開用來固定散熱器的螺絲。



16. 抬起散熱器並將它從主機板卸下。



## 安裝 PCH 散熱器

1. 鎖緊用來固定 PCH 散熱器的螺絲。
2. 安裝散熱器。
3. 安裝主機板。
4. 安裝 LED 板。
5. 安裝 ExpressCard 纜線。
6. 安裝系統風扇。
7. 安裝顯示器組件。

8. 安裝 *WLAN* 卡。
9. 安裝 鉸接護蓋。
10. 安裝 手掌墊。
11. 安裝 光碟機。
12. 安裝 記憶體蓋。
13. 安裝 鍵盤。
14. 安裝 *ExpressCard*。
15. 安裝 媒體防塵卡。
16. 安裝 電池。
17. 按照 拆裝電腦內部元件之後中的程序進行操作。



# 處理器

## 卸下處理器

1. 按照 *拆裝電腦內部元件之前* 中的程序進行操作。
2. 卸下電池。
3. 卸下媒體防塵卡。
4. 卸下 *ExpressCard*。
5. 卸下鍵盤。
6. 卸下記憶體蓋。
7. 卸下光碟機。
8. 卸下手掌墊。
9. 卸下鉸接護蓋。
10. 卸下 *WLAN* 卡。
11. 卸下顯示器組件。
12. 卸下系統風扇。
13. 卸下 *ExpressCard* 纜線。
14. 卸下主機板。
15. 卸下散熱器。
16. 以逆時針方向轉動處理器凸輪螺絲。



17. 從插槽中將處理器向上抬起取出，並將它放置在防止靜電的包裝中。



## 安裝處理器

1. 將處理器插入插槽。請確定處理器已正確就定位。
2. 以順時針方向轉動處理器凸輪螺絲。
3. 安裝散熱器。
4. 安裝主機板。
5. 安裝 ExpressCard 纜線。
6. 安裝系統風扇。
7. 安裝顯示器組件。



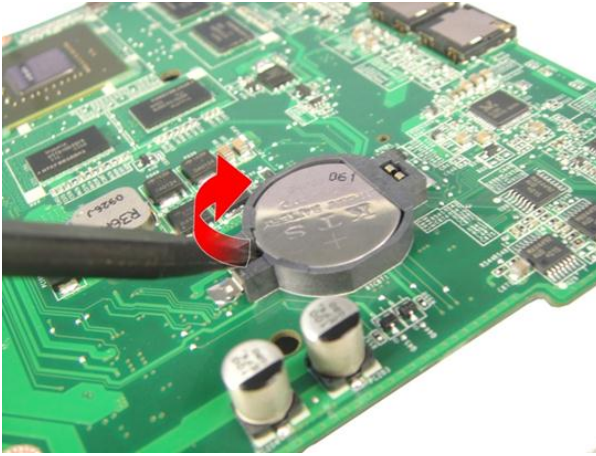
8. 安裝 *WLAN* 卡。
9. 安裝 鉸接護蓋。
10. 安裝 手掌墊。
11. 安裝 光碟機。
12. 安裝 記憶體蓋。
13. 安裝 鍵盤。
14. 安裝 *ExpressCard*。
15. 安裝 媒體防塵卡。
16. 安裝 電池。
17. 按照 拆裝電腦內部元件之後中的程序進行操作。



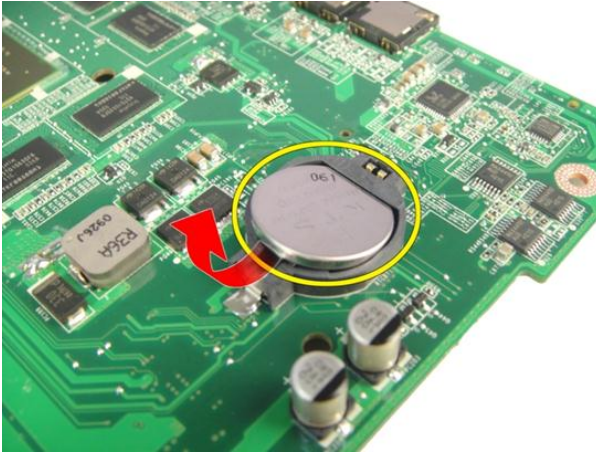
# 幣式電池

## 卸下幣式電池

1. 按照 *拆裝電腦內部元件之前* 中的程序進行操作。
2. 卸下電池。
3. 卸下媒體防塵卡。
4. 卸下 *ExpressCard*。
5. 卸下鍵盤。
6. 卸下記憶體蓋。
7. 卸下光碟機。
8. 卸下手掌墊。
9. 卸下鉸接護蓋。
10. 卸下 *WLAN* 卡。
11. 卸下顯示器組件。
12. 卸下系統風扇。
13. 卸下 *ExpressCard* 纜線。
14. 卸下主機板。
15. 使用幣式電池取出器鬆開幣式電池。



16. 從插槽取出幣式電池。



## 安裝幣式電池

1. 將幣式電池裝入插槽。
2. 安裝主機板。
3. 安裝 *ExpressCard* 纜線。
4. 安裝系統風扇。
5. 安裝顯示器組件。
6. 安裝 *WLAN* 卡。
7. 安裝鉸接護蓋。

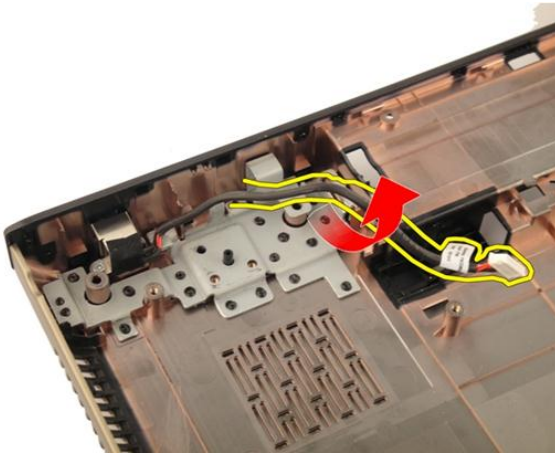
8. 安裝手掌墊。
9. 安裝光碟機。
10. 安裝記憶體蓋。
11. 安裝鍵盤。
12. 安裝 *ExpressCard*。
13. 安裝媒體防塵卡。
14. 安裝電池。
15. 按照 *拆裝電腦內部元件之後* 中的程序進行操作。



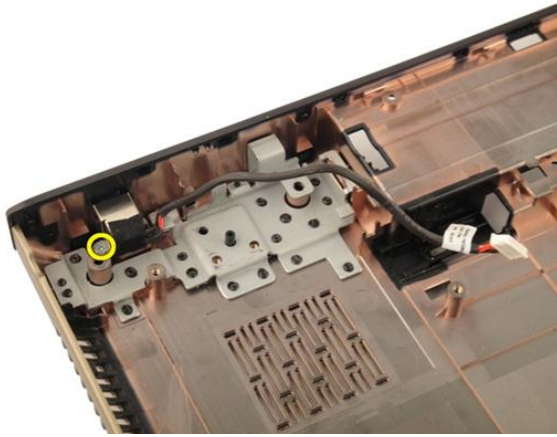
# DC-In 連接埠

## 卸下 DC-in 連接埠

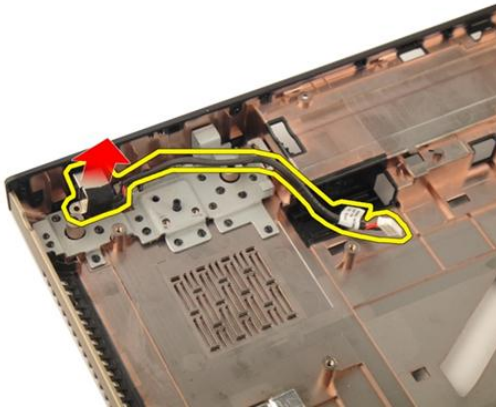
1. 按照 *拆裝電腦內部元件之前* 中的程序進行操作。
2. 卸下電池。
3. 卸下鍵盤。
4. 卸下記憶體蓋。
5. 卸下光碟機。
6. 卸下手掌墊。
7. 卸下鉸接護蓋。
8. 卸下 WLAN 卡。
9. 卸下顯示器組件。
10. 將 DC-in 纜線從導槽鬆開。



11. 卸下用來固定 DC-In 連接埠的螺絲。



12. 從底座卸下 DC-in 連接埠。



## 安裝 DC-in 連接埠

1. 鎖緊螺絲以固定 DC-in 連接埠。
2. 安裝顯示器組件。
3. 安裝 WLAN 卡。
4. 安裝鉸接護蓋。
5. 安裝手掌墊。
6. 安裝光碟機。
7. 安裝記憶體蓋。



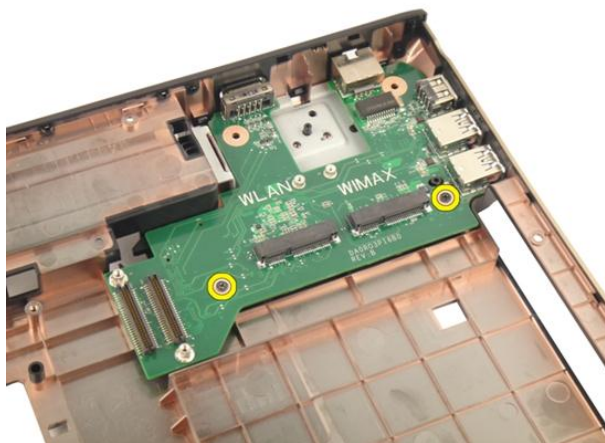
8. 安裝鍵盤。
9. 安裝電池。
10. 按照拆裝電腦內部元件之後中的程序進行操作。



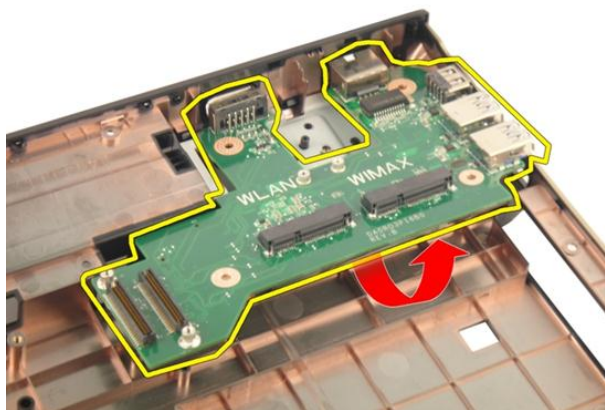
# 輸入/輸出面板

## 卸下輸入/輸出 (I/O) 面板

1. 按照 *拆裝電腦內部元件之前* 中的程序進行操作。
2. 卸下電池。
3. 卸下媒體防塵卡。
4. 卸下 *ExpressCard*。
5. 卸下鍵盤。
6. 卸下記憶體蓋。
7. 卸下光碟機。
8. 卸下手掌墊。
9. 卸下鉸接護蓋。
10. 卸下 *WLAN* 卡。
11. 卸下顯示器組件。
12. 卸下系統風扇。
13. 卸下 *ExpressCard* 纜線。
14. 卸下 *LED* 板。
15. 卸下主機板。
16. 卸下用來固定 I/O 面板的螺絲。



17. 從底座卸下 I/O 面板。



## 安裝輸入/輸出 (I/O) 面板

1. 鎖緊用來固定 I/O 面板的螺絲。
2. 安裝主機板。
3. 安裝 *ExpressCard* 纜線。
4. 安裝系統風扇。
5. 安裝顯示器組件。
6. 安裝 *WLAN* 卡。
7. 安裝鉸接護蓋。

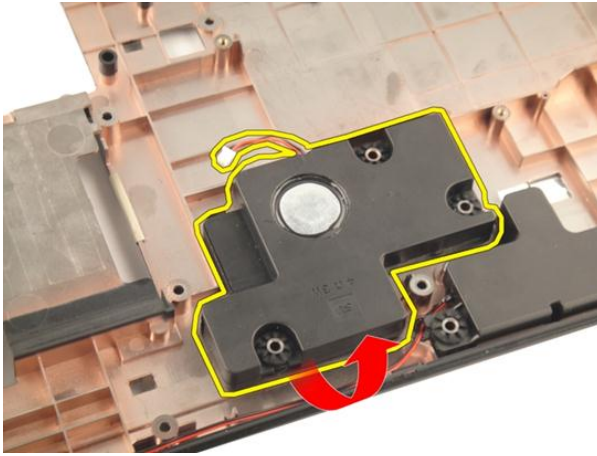
8. 安裝手掌墊。
9. 安裝光碟機。
10. 安裝記憶體蓋。
11. 安裝鍵盤。
12. 安裝 *ExpressCard*。
13. 安裝媒體防塵卡。
14. 安裝電池。
15. 按照 *拆裝電腦內部元件之後* 中的程序進行操作。



# 次低音喇叭

## 卸下次低音喇叭

1. 按照 *拆裝電腦內部元件之前* 中的程序進行操作。
2. 卸下電池。
3. 卸下媒體防塵卡。
4. 卸下 *ExpressCard*。
5. 卸下鍵盤。
6. 卸下記憶體蓋。
7. 卸下光碟機。
8. 卸下手掌墊。
9. 卸下鉸接護蓋。
10. 卸下 *WLAN* 卡。
11. 卸下顯示器組件。
12. 卸下系統風扇。
13. 卸下 *ExpressCard* 纜線。
14. 卸下 *LED* 板。
15. 卸下主機板。
16. 從底座卸下次低音喇叭。



## 安裝次低音喇叭

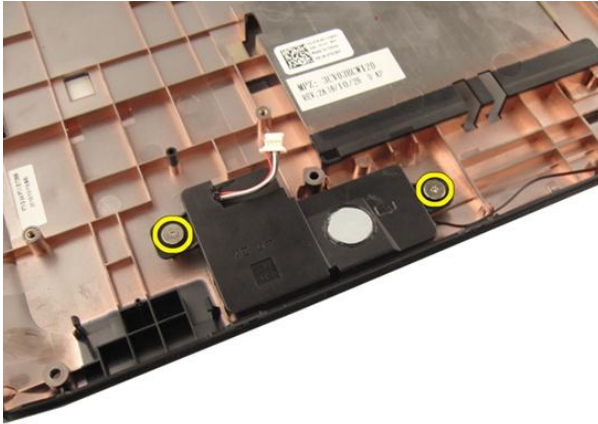
1. 安裝次低音喇叭。
2. 安裝主機板。
3. 安裝 LED 板。
4. 安裝 *ExpressCard* 纜線。
5. 安裝系統風扇。
6. 安裝顯示器組件。
7. 安裝 *WLAN* 卡。
8. 安裝鉸接護蓋。
9. 安裝手掌墊。
10. 安裝光碟機。
11. 安裝記憶體蓋。
12. 安裝鍵盤。
13. 安裝 *ExpressCard*。
14. 安裝媒體防塵卡。
15. 安裝電池。
16. 按照拆裝電腦內部元件之後中的程序進行操作。



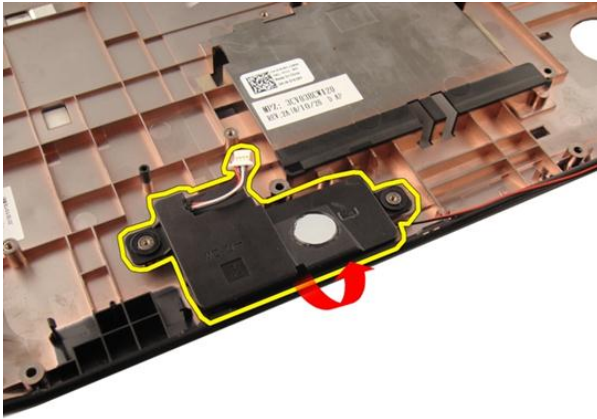
# 喇叭

## 卸下喇叭

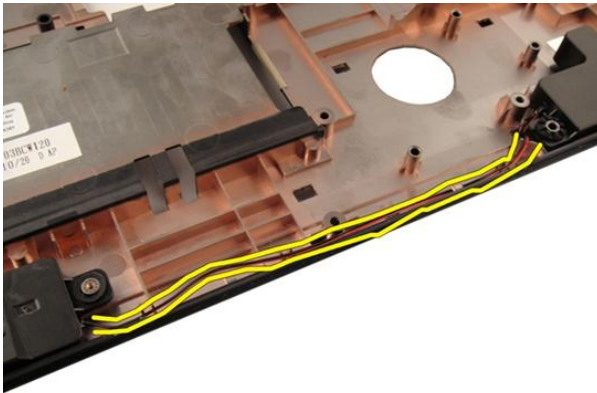
1. 按照 *拆裝電腦內部元件之前* 中的程序進行操作。
2. 卸下電池。
3. 卸下鍵盤。
4. 卸下記憶體蓋。
5. 卸下光碟機。
6. 卸下手掌墊。
7. 卸下固定喇叭模組的螺絲。



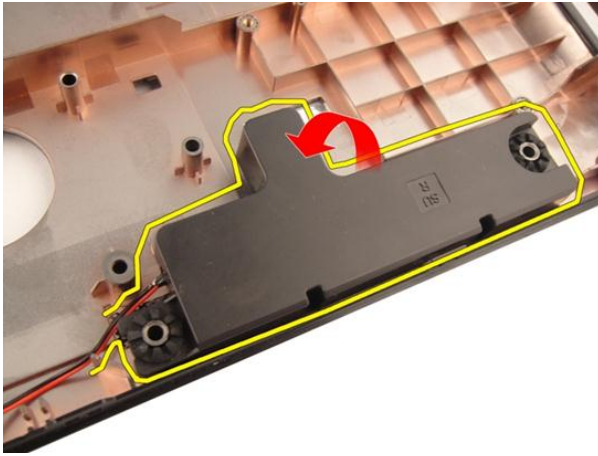
8. 將左側喇叭從底座抬起。



9. 將喇叭纜線從導槽鬆開。



10. 抬起右側喇叭並卸下喇叭模組。



## 安裝喇叭

1. 將右側和左側喇叭對齊底座。
2. 安裝用來固定喇叭模組的螺絲。
3. 安裝手掌墊。
4. 安裝光碟機。
5. 安裝記憶體蓋。
6. 安裝鍵盤。
7. 安裝電池。
8. 按照 *拆裝電腦內部元件之後* 中的程序進行操作。



# 系統設定

## 系統設定概觀

系統設定可讓您：

- 在新增、變更或卸下任何電腦硬體之後，變更系統組態資訊。
- 設定或變更使用者可選的選項，例如使用者密碼。
- 讀取目前記憶體容量，或者設定已安裝的硬碟機類型。

使用系統設定之前，建議您記下系統設定的螢幕資訊，以備將來參考。



**警告：**除非您是相當有經驗的電腦使用者，否則請勿變更此程式的設定。某些變更可能會導致電腦工作異常。

## 進入系統設定

1. 開啟 (或重新啟動) 電腦。
2. 當螢幕上出現藍色 DELL 徽標時，您必須等待 F2 提示出現。
3. 一旦顯示 F2 提示，請立即按 <F2> 鍵。



**註：**F2 提示表示鍵盤已初始化。此提示會很快出現，因此您必須等待它顯示，然後按 <F2> 鍵。如果您在提示前按 <F2> 鍵，該按鍵動作將無效。

4. 如果您未立即按下並已出現作業系統徽標，請繼續等待直到出現 Microsoft Windows 桌面，然後再關閉電腦重試。

## 系統設定畫面

**Menu (選單)** — 顯示在系統設定視窗的頂部。此欄位提供存取系統設定選項的選單。按下 < 向左方向鍵 > 和 < 向右方向鍵 > 即可導覽。當反白顯示 **Menu (選單)** 選項時，**Options List (選項清單)** 會列出定義安裝在電腦中的硬體的選項。

**Options List (選項清單)** — 顯示在系統設定視窗的左側。此欄位列出定義電腦

**Options Field (選項欄位)** — 顯示在 **Options List (選項清單)** 的右側，並包含

**Help (說明)** — 顯示在系統設定視窗的右側，並包含有關 **Options List (選項清**

組態的功能，包括安裝的硬體之功能、省電功能及安全保護功能。可使用上和下方方向鍵向上和向下捲動清單。當反白顯示某個選項時，**Options Field (選項欄位)** 將會顯示選項的目前設定和可用設定。

**Options List (選項清單)** 中每個選項的相關資訊。在此欄位中，您可以檢視有關電腦的資訊，並變更目前設定。按 <Enter> 鍵可變更目前設定。按 <ESC> 鍵可返回 <ESC> **Options List (選項清單)**。

**單)** 中所選選項的說明資訊。



註: Option Field (選項欄位) 所列的全部選項並非都可變更。

**Key Functions (按鍵功能)** — 顯示在 **Options Field (選項欄位)** 下方，並列出按鍵及其在現用系統設定欄位中的功能。

使用以下按鍵在系統設定畫面中進行導覽：

按鍵	動作
< F2 >	顯示系統設定中任何所選項目的相關資訊。
< Esc >	從目前視圖中結束或將目前視圖切換到系統設定中的 <b>Exit (結束)</b> 頁面。
< 向上方向鍵 > 或 < 向下方向鍵 >	選擇要顯示的項目。
< 向左方向鍵 > 或 < 向右方向鍵 >	選擇要顯示的選單。
- 或 +	變更現有的項目值。
< Enter >	選擇子選單或執行命令。
< F9 >	載入設定預設值。
< F10 >	儲存目前的組態然後結束系統設定。

## 系統設定選項

### Main (主要)

#### 系統資訊

System Date (系統日期)

System Time (系統時間)

顯示電腦型號。

重設電腦內部日曆的日期。

重設電腦內部時鐘的時間。

BIOS Version (BIOS 版本)	顯示 BIOS 版本。
Product Name (產品名稱)	顯示產品名稱和型號。
Service Tag (服務標籤)	顯示電腦的服務標籤。
Asset Tag (資產標籤)	顯示電腦的資產標籤 (如有)。
<b>Processor Information (處理器資訊)</b>	
CPU Type (CPU 類型)	顯示處理器類型。
CPU Speed (CPU 速度)	顯示處理器的速度。
CPU ID	顯示處理器 ID。
L1 Cache Size (L1 快取記憶體大小)	顯示處理器 L1 快取記憶體大小。
L2 Cache Size (L2 快取記憶體大小)	顯示處理器 L2 快取記憶體大小。
L3 Cache Size (L3 快取記憶體大小)	顯示處理器 L3 快取記憶體大小。
<b>Memory Information (記憶體資訊)</b>	
Extended Memory (延伸記憶體)	顯示安裝在電腦上的記憶體。
System Memory (系統記憶體)	顯示電腦上內建的記憶體。
Memory Speed (記憶體速度)	顯示記憶體速度。
<b>Device Information (裝置資訊)</b>	
Fixed HDD (固定 HDD)	顯示硬碟機的型號和容量。
SATA ODD	顯示光碟機的型號和容量。
eSATA Device (eSATA 裝置)	顯示有關已安裝 eSATA 裝置的資訊。
AC Adapter Type (交流電變壓器類型)	顯示交流電變壓器的類型。

## Advanced (進階)

Intel SpeedStep	啟用或停用 Intel SpeedStep 功能。	預設值: Enabled (已啟用)
Virtualization (虛擬)	啟用或停用 Intel 虛擬化功能。	預設值: Enabled (已啟用)
Integrated NIC (內建 NIC)	啟用或停用內建網路卡的電源供應器。	預設值: Enabled (已啟用)
USB Emulation (USB 模擬)	啟用或停用 USB 模擬功能。	預設值: Enabled (已啟用)

USB Powershare	即使當電腦關機時，也能讓您透過電腦上的 USB PowerShare 連接埠使用儲存的系統電池電力對外接式裝置充電。	預設值： Enabled (已啟用)
USB Wake Support (USB 喚醒支援)	允許 USB 裝置將電腦從待命狀態中喚醒。僅在連接交流電變壓器的情況下啟用此功能。	預設值： Disabled (已停用)
SATA Operation (SATA 作業)	將 SATA 控制器模式變更為 ATA 或 AHCI。	預設值： AHCI
Adapter Warnings (變壓器警告)	啟用或停用變壓器警告。	預設值： Enabled (已啟用)
Function Key Behavior (功能鍵行為)	指定功能鍵 <Fn> 的行為。	預設值： 功能鍵優先
Charger Behavior (充電器行為)	指定電腦電池在連接到交流電源時是否充電。	預設值： Enabled (已啟用)
Miscellaneous Devices (其他裝置)	這些欄位可讓您啟用或停用多種內建裝置。	

## Security (安全保護)

Set Service Tag (設定服務標籤)	此欄位會顯示您系統的服務標籤。如果尚未設定服務標籤，則可使用此欄位輸入它。
Set Supervisor Password (設定管理員密碼)	可讓您變更或刪除管理員密碼。
Set HDD Password (設定 HDD 密碼)	可讓您設定電腦內部硬碟 (HDD) 的密碼。
Password Bypass (密碼略過)	可讓您在系統重新啟動/從休眠狀態恢復時略過系統密碼和內建 HDD 密碼提示。
Computrace	啟用或停用電腦上的 Computrace 功能。

## Boot (開機)

Boot Priority Order (啟動優先順序)	指定電腦在開機時透過不同裝置啟動的順序。
------------------------------	----------------------



Hard Disk Drives (硬碟機)	指定電腦可以透過哪個硬碟機啟動。
USB Storage Device (USB 儲存裝置)	指定電腦可以透過哪個 USB 儲存裝置啟動。
CD/DVD ROM Drives (CD/DVD ROM 光碟機)	指定電腦可以透過哪個 CD/DVD 光碟機啟動。
eSATA	指定電腦可以透過哪個 eSATA 裝置啟動。
網路	指定電腦可以透過哪個網路裝置啟動。





## Exit (結束)

此部分可讓您在結束系統設定之前，儲存、放棄和載入預設設定。



## 診斷

### 裝置狀態指示燈

-  在電腦開啟時亮起，在電腦處於電源管理模式時閃爍。
-  在電腦讀取或寫入資料時亮起。
-  持續亮起或閃爍以指示電池電量狀態。
-  在啟用無線網路時亮起。

### 電池狀態指示燈

如果電腦已連接至電源插座，電池指示燈可能會呈現以下幾種狀態：

- **交替閃爍琥珀色和白色指示燈** — 筆記型電腦已連接未經驗證或不支援的非 Dell 交流電變壓器。
- **交替閃爍琥珀色和持續亮起白色指示燈** — 在連接交流電變壓器下，電池發生暫時性故障。
- **持續閃爍琥珀色指示燈** — 在連接交流電變壓器下，電池發生嚴重故障。
- **指示燈熄滅** — 在連接交流電變壓器下，電池已充飽電力。
- **白色指示燈亮起** — 在連接交流電變壓器下，電池正在充電。

### 診斷嗶聲代碼

下表列出當電腦無法完成開機自我測試時，可能發出的嗶聲代碼。

嗶聲	可能的原因	故障排除步驟
1	BIOS ROM 總和檢查正在執行或失敗。	主機板故障，含 BIOS 損毀或 ROM 錯誤
2	未偵測到 RAM	未偵測到記憶體

嗶聲	可能的原因	故障排除步驟
3	<ul style="list-style-type: none"> <li>• 晶片組錯誤 (北橋和南橋晶片組, DMA/IMR/計時器錯誤)</li> <li>• 日期時鐘測試失敗</li> <li>• A20 閘故障</li> <li>• 超級 I/O 晶片故障</li> <li>• 鍵盤控制器測試失敗</li> </ul>	主機板故障
4	RAM 讀/寫失敗	記憶體故障
5	即時時鐘電源故障	CMOS 電池故障
6	影像 BIOS 測試失敗	影像卡故障
7	處理器故障	處理器故障
8	顯示器	顯示器故障

# 規格



註: 提供的項目可能會因國家/地區而異。以下僅列出依法需隨附於電腦的零件規格。若要獲得更多有關電腦組態的資訊, 請按一下 **開始** → **說明及支援**, 然後選擇選項以檢視有關電腦的資訊。

---

## 系統資訊

---

### 晶片組:

Vostro 3350/ 3450/ 3550/ 3750

Intel HM67

Vostro 3555

AMD A70M

### 處理器:

Vostro 3350/ 3450/ 3550/ 3750

- Intel Core i3 / i5 系列
- Intel Core i7 (四核心僅限於 Vostro 3750)

Vostro 3555

- AMD Dual Core
- AMD Quad Core

---

## 記憶體

---

記憶體連接器

兩個 SODIMM 插槽

記憶體容量

1 GB、2 GB 和 4 GB

記憶體類型

DDR3 SDRAM (1333 MHz)

最小記憶體

2 GB

最大記憶體

8 GB



註: 只有 64 位元作業系統能偵測到超過 4 GB 的記憶體容量。

---

## 影像

---

影像類型

- 內建於主機板上

---

## 影像

---

- 分離式影像卡

### 影像控制器和記憶體

#### UMA:

Vostro 3350/ 3450/ 3550/ 3750

Intel 圖形媒體加速器 HD

Vostro 3555

AMD Radeon HD 系列 — 高達 256 MB/512 MB 的共用記憶體

#### 分離式:

Vostro 3350

AMD Radeon HD6490 GDDR5 - 512 MB

Vostro 3450/ 3550

AMD Radeon HD6630 - 1 GB VRAM

Vostro 3750

NVIDIA GeForce GT 525M - 1 GB

---

## 通訊

---

### 網路配接器

10/100/1000 Mbps 乙太網路 LAN

### 無線

內建無線區域網路 (WLAN) 和無線廣域網路 (WWAN)

---

## 連接埠和連接器

---

### 音效

一個麥克風連接器和一個立體聲耳機/外接式喇叭連接器

### 影像

Vostro 3350/ 3450/ 3550/  
3555/ 3750

一個 19 插腳 HDMI 連接器和一個 15 插腳 VGA 連接器

### 網路配接器

一個 RJ-45 連接器

### USB

Vostro 3350

兩個 USB 3.0 相容連接器和一個 eSATA/USB 2.0 相容連接器

Vostro 3450

兩個 USB 3.0 相容連接器、一個 USB 2.0 相容連接器和一個 eSATA/USB 2.0 相容連接器

Vostro 3550

兩個 USB 3.0 相容連接器、一個 USB 2.0 相容連接器和一個 eSATA/USB 2.0 相容連接器

---

## 連接埠和連接器

---

Vostro 3555	三個 USB 3.0 相容連接器和一個 eSATA/USB 2.0 相容連接器
Vostro 3750	兩個 USB 3.0 相容連接器、一個 USB 2.0 相容連接器和一個 eSATA/USB 2.0 相容連接器
記憶卡讀卡器	一個 8 合 1 記憶卡讀卡器
指紋掃描器	一個

---

## 鍵盤

---

### 按鍵數

Vostro 3350/ 3450/ 3550/ 3555	美國：86 鍵，英國：87 鍵，巴西：87 鍵和日本：90 鍵
Vostro 3750	美國：101 鍵，英國：102 鍵，巴西：104 鍵，日本：105 鍵
配置	QWERTY/AZERTY/Kanji

---

## 觸控墊

---

### 可使用區域：

Vostro 3350/ 3450/ 3550/ 3555	
X 軸	80.00 公釐
Y 軸	40.70 公釐
Vostro 3750	
X 軸	95.00 公釐
Y 軸	52.00 公釐

---

## 顯示器

---

Vostro 3350	
類型	白光發光二極體 (WLED) 顯示器
尺寸	13.3 吋高解析度 (HD)
可使用區域 (X/Y)	293.42 公釐 x 164.97 公釐
尺寸：	
高度	189.00 公釐 (7.44 吋)
寬度	314.00 公釐 (12.36 吋)

---

## 顯示器

---

對角線	337.82 公釐 (13.30 吋)
最大解析度	263 K 色時為 1366 x 768
最大亮度	200 nits
操作角度	0° (闔上) 至 135°
更新頻率	60 Hz
最小檢視角度:	
水平	+/- 40°
垂直	+10°/-30°
像素距離	0.2148 公釐

### Vostro 3450

類型	WLED 顯示器
尺寸	14.0 吋 HD
可使用區域 (X/Y)	309.40 公釐 x 173.95 公釐
尺寸:	
高度	192.50 公釐 (7.58 吋)
寬度	324.00 公釐 (12.76 吋)
對角線	355.60 公釐 (14.00 吋)
最大解析度	263 K 色時為 1366 x 768
最大亮度	200 nits
操作角度	0° (闔上) 至 135°
更新頻率	60 Hz
最小檢視角度:	
水平	+/- 40°
垂直	+10°/-30°
像素距離	0.2265 公釐

### Vostro 3550/3555

類型	WLED 顯示器
尺寸	15.6 吋 HD
可使用區域 (X/Y)	344.23 公釐 x 193.54 公釐



---

## 顯示器

---

### 尺寸:

高度	210.00 公釐 (8.26 吋)
寬度	360.00 公釐 (14.17 吋)
對角線	396.24 公釐 (15.60 吋)
最大解析度	262K 色時為 1366 x 768
最大亮度	220 nits
操作角度	0° (闔上) 至 135°
更新頻率	60 Hz
最小檢視角度:	
水平	+/- 60°
垂直	+/- 50°
像素距離	0.252 公釐

### Vostro 3750

類型	WLED 顯示器
尺寸	17.3 吋 HD
可使用區域 (X/Y)	382.08 公釐 x 214.92 公釐
尺寸:	
高度	398.60 公釐
寬度	233.30 公釐
對角線	439.42 公釐
最大解析度	262K 色時為 1600 x 900 像素
最大亮度	200 nits
操作角度	0° (闔上) 至 135°
更新頻率	60 Hz
最小檢視角度:	
水平	+/- 40°
垂直	+10°/- 30°
像素距離	0.238 公釐

---

## 電池

---

### Vostro 3350

#### 類型

- 4 芯「智慧型」鋰電池 (2.8 Ahr)
- 8 芯「智慧型」鋰電池 (2.8 Ahr)

#### 尺寸:

##### 厚度

4 芯 — 43.45 公釐 (1.71 吋)

8 芯 — 43.45 公釐 (1.71 吋)

##### 高度

4 芯 — 19.10 公釐 (0.75 吋)

8 芯 — 42.36 公釐 (1.67 吋)

##### 寬度

4 芯 — 199.10 公釐 (7.84 吋)

8 芯 — 270.00 公釐 (10.63 吋)

#### 重量

4 芯 — 230.00 克 (0.51 磅)

8 芯 — 446.00 克 (0.98 磅)

#### 電壓

14.8 VDC

### Vostro 3450/3550/3555

#### 類型

- 6 芯「智慧型」鋰電池 (2.2 Ahr)
- 9 芯「智慧型」鋰電池 (2.8 Ahr)

#### 尺寸:

##### 厚度

6 芯/9 芯 — 57.80 公釐 (2.27 吋)

##### 高度

6 芯 — 20.80 公釐 (0.81 吋)

9 芯 — 40.15 公釐 (1.58 吋)

##### 寬度

6 芯/9 芯 — 255.60 公釐 (10.06 吋)

#### 重量

6 芯 — 340.00 克 (0.75 磅)

---

## 電池

---

	9 芯 — 504.50 克 (1.11 磅)
電壓	11.1 VDC
Vostro 3750	
類型	<ul style="list-style-type: none"><li>• 6 芯「智慧型」鋰電池 (2.6 Ahr)</li><li>• 9 芯「智慧型」鋰電池 (2.8 Ahr)</li></ul>
尺寸:	
厚度	6 芯 — 57.80 公釐 (2.27 吋) 9 芯 — 57.80 公釐 (2.27 吋)
高度	6 芯 — 20.80 公釐 (0.82 吋) 9 芯 — 40.15 公釐 (1.58 吋)
寬度	6 芯/9 芯 — 255.60 公釐 (10.06 吋)
重量	6 芯 — 340.00 克 (0.75 磅) 9 芯 — 504.50 克 (1.11 磅)
電壓	11.1 VDC
溫度範圍	
作業時	0 °C 至 35 °C (32 °F 至 95 °F)
未作業時	- 40 °C 至 65 °C (- 40 °F 至 149 °F)
幣式電池	3 V CR2032 鋰電池

---

## 交流電變壓器

---

輸入電壓	100 VAC 至 240 VAC
輸入電流 (最大)	1.5 A / 1.6 A / 1.7 A / 2.3 A / 2.5 A
輸入頻率	50 Hz 至 60 Hz
輸出功率	65 W、90 W 或 130 W

---

## 交流電變壓器

---



註: 130 W 交流電變壓器僅適用於 Vostro 3750。

### 輸出電流:

65 W

- 4.34 A (脈衝為 4 秒時為最大)
- 3.34 A (連續)

90 W

- 5.62 A (脈衝為 4 秒時為最大)
- 4.62 A (連續)

130 W

6.70 A (連續)

### 額定輸出電壓

19.5 +/- 1.0 VDC

### 尺寸:

65 W:

高度

28.30 公釐 (1.11 吋)

寬度

137.20 公釐 (5.40 吋)

厚度

57.80 公釐 (2.27 吋)

90 W:

高度

22.60 公釐 (0.88 吋)

寬度

147.00 公釐 (5.78 吋)

厚度

70.00 公釐 (2.75 吋)

130 W:

高度

25.40 公釐 (1.00 吋)

寬度

154.70 公釐 (6.09 吋)

厚度

76.20 公釐 (3.00 吋)

### 溫度範圍

作業時

0 °C 至 35 °C (32 °F 至 95 °F)

非作業時

- 40 °C 至 65 °C (- 40 °F 至 149 °F)

---

## 實機尺寸

---

### Vostro 3350:

高度	27.30 公釐至 29.80 公釐 (1.07 吋至 1.17 吋)
寬度	329.20 公釐 (12.96 吋)
厚度	228.50 公釐 (9.00 吋)
重量 (最小)	2.04 公斤 (4.50 磅)

### Vostro 3450:

高度	30.60 公釐至 33.20 公釐 (1.20 吋至 1.31 吋)
寬度	343.00 公釐 (13.50 吋)
厚度	245.80 公釐 (9.68 吋)
重量 (最小)	2.28 公斤 (5.02 磅)

### Vostro 3550/3555:

高度	30.40 公釐至 34.80 公釐 (1.20 吋至 1.37 吋)
寬度	375.40 公釐 (14.78 吋)
厚度	260.20 公釐 (10.24 吋)
重量 (最小)	2.47 公斤 (5.45 磅)

### Vostro 3750:

高度	30.80 公釐至 34.80 公釐 (1.21 吋至 1.37 吋)
寬度	418.40 公釐 (16.47 吋)
厚度	286.70 公釐 (11.29 吋)
重量 (最小)	3.00 公斤 (6.62 磅)

---

## 環境參數

---

### 溫度:

作業時	10 °C 至 35 °C (50 °F 至 95 °F)
存放時	-40 °C 至 65 °C (-40 °F 至 149 °F)

### 相對濕度 (最大):

---

## 環境參數

---

作業時	10 % 至 90 % (非冷凝)
存放時	5 % 至 95 % (非冷凝)
空氣中懸浮污染物級別	G1 或更低 (按照 ISA-S71.04-1985 的定義)

# 與 Dell 公司聯絡

## 與 Dell 公司聯絡



註: 如果無法連線網際網路, 則可以在購買發票、包裝單、帳單或 Dell 產品目錄中找到聯絡資訊。

Dell 提供多項線上和電話支援與服務選擇。服務的提供因國家/地區和產品而異, 某些服務可能在您所在地區並不提供。若因銷售、技術支援或客戶服務問題要與 Dell 聯絡:

1. 上網到 [support.dell.com](http://support.dell.com)。
2. 選擇您的支援類別。
3. 如果您不是美國地區的客戶, 請在網頁最下方選擇國家/地區代碼, 或選擇 **All (全部)** 查看更多選擇。
4. 根據您的需求選擇適當的服務或支援連結。